

# KÄRCHER

makes a difference

**SP 1 Dirt**  
**SP 2 Flat**  
**SP 3 Dirt**



Русский

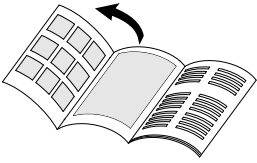
**Register and win!**  
[www.kärcher.com/register-and-win](http://www.kärcher.com/register-and-win)

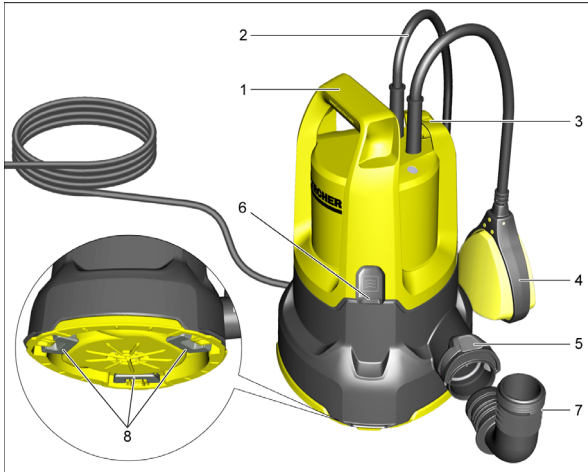
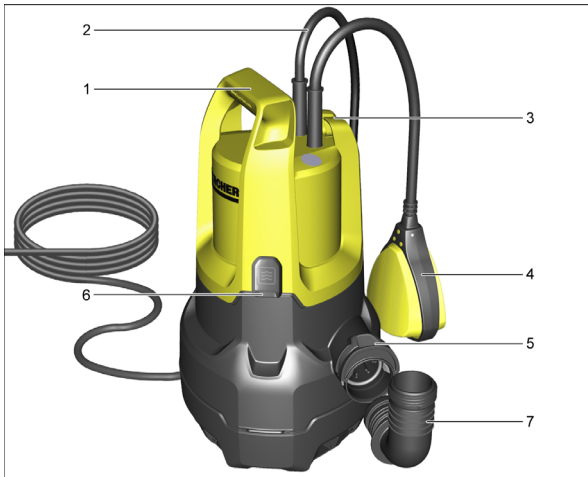


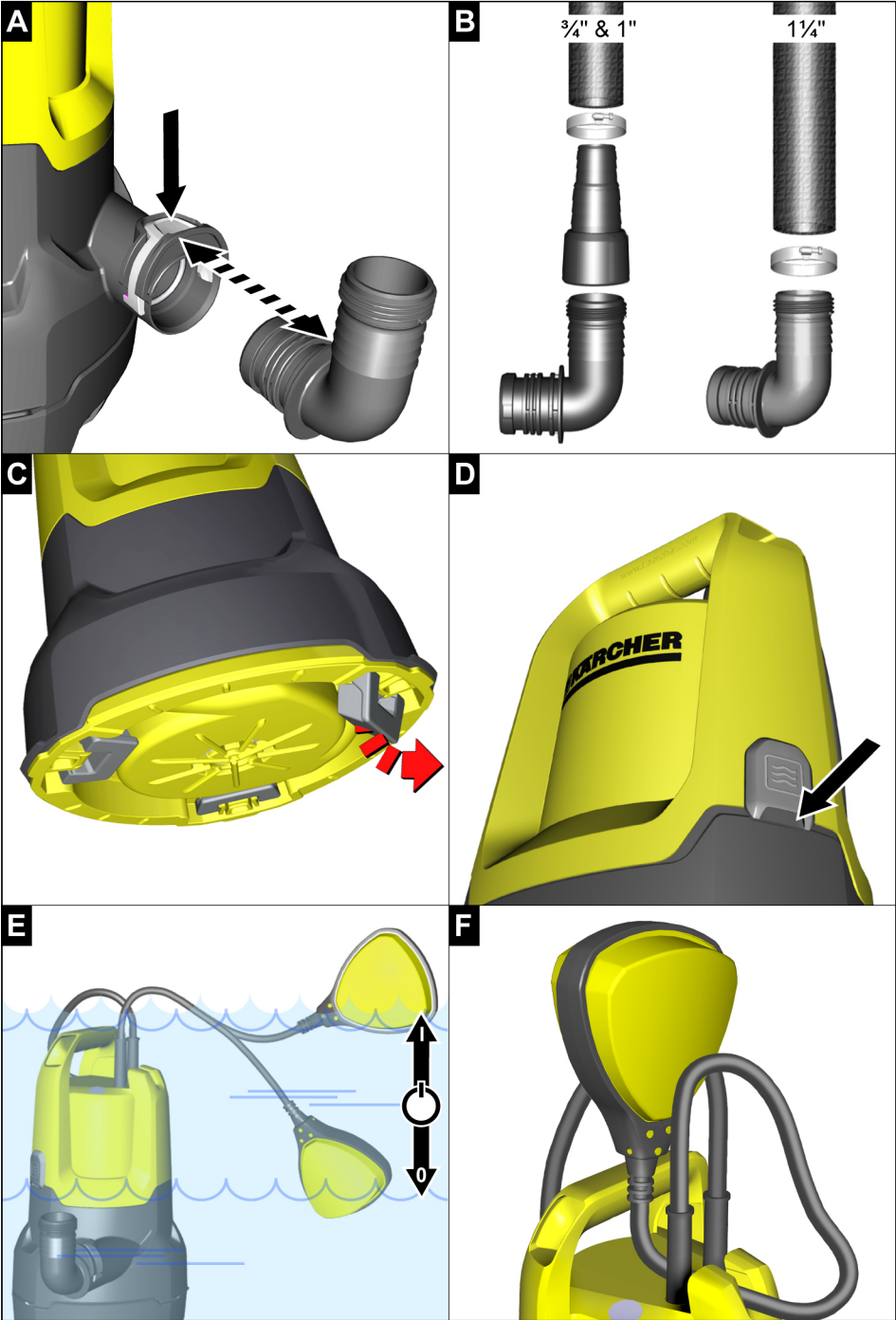
**EAC**



59665360 10/15









Перед первым использованием устройства необходимо прочесть настоящую оригинальную инструкцию по эксплуатации и прилагаемые указания по безопасности. Далее действовать в соответствии с ними. Сохранять обе брошюры для дальнейшего пользования или для следующего владельца.

## Оглавление

Гарантия	RU	1
Охрана окружающей среды	RU	1
Описание прибора	RU	1
Использование по назначению	RU	1
Допустимые для перекачки жидкости	RU	1
Ввод в эксплуатацию	RU	2
Эксплуатация прибора	RU	2
Автоматическое вентиляционное устройство	RU	2
Автоматический режим работы	RU	2
Ручной режим работы	RU	2
Окончание работы	RU	3
Техническое обслуживание	RU	3
Транспортировка	RU	3
Хранение	RU	3
Хранение насоса	RU	3
Специальные принадлежности	RU	3
Помощь в случае неполадок	RU	4
Технические данные	RU	5

## Гарантия

В каждой стране действуют соответственно гарантийные условия, изданные уполномоченной организацией сбыта нашей продукции в данной стране. Возможные неисправности прибора в течение гарантийного срока мы устраняем бесплатно, если причина заключается в дефектах материалов или ошибках при изготовлении. В случае возникновения претензий в течение гарантийного срока просьба обращаться, имея при себе чек о покупке, в торговую организацию, продавшую вам прибор или в ближайшую уполномоченную службу сервисного обслуживания.

Дата выпуска отображается на заводской табличке в закодированном виде. При этом отдельные цифры имеют следующее значение::

Пример: 30190  
 3 год выпуска  
 0 столетие выпуска  
 1 десятилетие выпуска  
 9 вторая цифра месяца выпуска  
 0 первая цифра месяца выпуска

Таким образом, в данном примере код 30190 означает дату выпуска 09 / (2) 013.

Не удалять заводскую табличку-наклейку с устройства. Если наклейка удалена, действие гарантии прекращается.

## Охрана окружающей среды



Упаковочные материалы пригодны для вторичной обработки. Поэтому не выбрасывайте упаковку вместе с домашними отходами, а сдайте ее в один из пунктов приема вторичного сырья.



Старые приборы содержат ценные перерабатываемые материалы, подлежащие передаче в пункты приемки вторичного сырья. Поэтому утилизируйте старые приборы через соответствующие системы приемки отходов.

## Инструкции по применению компонентов (REACH)

Актуальные сведения о компонентах приведены на веб-узле по следующему адресу:

[www.kaercher.com/REACH](http://www.kaercher.com/REACH)

## Описание прибора

- 1 Рукоятка для ношения прибора
- 2 Сетевой шнур со штепсельным разъемом
- 3 Фиксатор (поплавок выключатель)
- 4 Поплавковый выключатель
- 5 Quick-Connect
- 6 Автоматическое вентиляционное устройство
- 7 Соединительные патрубки (1/4" элемент подключения шланга и резьба G1)
- 8 Ножки (SP 2 Flat, складные)

## Использование по назначению

Данный прибор разработан для личного использования и не рассчитан на требования для профессионального применения.

Изготовитель не несет ответственности за возможные убытки, которые возникли по причине использования не по назначению или вследствие неправильного обслуживания.

Прибор предназначен преимущественно для осушки при затоплении части здания, а также для перекачки и выкачки воды из резервуаров, колодцев и шахт, осушки лодок и яхт, если выкачивается пресная вода.

### УВЕДОМЛЕНИЕ

Прибор не предназначен для непрерывной работы насоса (например, продолжительной перекачки воды в пруду) или для стационарной установки (например, в качестве подъемного механизма, фонтанного насоса).

## Допустимые для перекачки жидкости

- Пресная вода, загрязненная до определенной степени
- Вода в ванной (при условии соответствующей дозировки добавок)
- Щелок для стирки

### SP 1 и SP 3 Dirt (насос для грязной воды)

- Вода, загрязненная частицами до 20 мм.

### SP 2 Flat (насос для чистой воды)

- Вода со степенью загрязненности и размером частиц до 5 мм.

## **⚠ ОПАСНОСТЬ**

Опасность для здоровья, опасность повреждения! Не использовать для подачи едких, легковоспламеняющихся или взрывоопасных материалов (например, бензин, керосин, нитрорастворитель), жира, масла, морской воды, а также канализационных стоков и заиленной воды с меньшей текучестью, чем у воды. Температура перекачиваемой жидкости должна быть в пределах 5-35°С.

## **Ввод в эксплуатацию**

### **УВЕДОМЛЕНИЕ**

Чем меньше длина шланга и больше диаметр шланга, тем выше производительность перекачки.

Если диаметр шланга меньше 1¼ дюйма, то, чтобы избежать засорения насоса, использовать фильтр грубой очистки (см. специальные принадлежности). Подсоединение насоса оснащено системой разъемов (Quick-Connect).

Соединительный патрубок прилагается к устройству в разобранном виде.

#### **Рисунок А**

→ Чтобы удалить соединительный патрубок, нажать на элемент Quick-Connect (серая кнопка).

#### **Рисунок В**

→ Надеть зажим для шланга на шланг.

**При использовании шланга ¾" или 1":**

→ Навинтить соединительную деталь насоса (см. специальные принадлежности) на соединительный патрубок.

→ Надеть шланг на соединительную деталь насоса и закрепить зажимом для шланга.

→ Сдвинуть соединительный патрубок в соединение Quick-Connect.

**При использовании шланга 1¼":**

→ Надеть шланг на соединительный патрубок и закрепить зажимом для шланга.

→ Сдвинуть соединительный патрубок в соединение Quick-Connect.

#### **Рисунок С**

→ Разложить и сложить ножки (SP 2 Flat - см. раздел «Эксплуатация»).

→ Устойчиво поставить насос на твердую поверхность в жидкость для перекачки или опустить с помощью прикреплённого к ручке троса.

### **УВЕДОМЛЕНИЕ**

Зона всасывания не должна быть забита грязью. Если поверхность илстая, установить насос на кирпич или аналогичную твердую поверхность. Следить за тем, чтобы насос стоял горизонтально. Не переносить насос за кабель или шланг.

## **Эксплуатация прибора**

## **⚠ ОПАСНОСТЬ**

**Опасность поражения током!**

Во время работы не прикасаться к перекачиваемой жидкости, тросу, прикрепленному к ручке для переноски, а также предметам, которые контактируют с перекачиваемой жидкостью (например, трубопроводам, погруженным в воду, поручням и т.д.).

## **Автоматическое вентиляционное устройство**

### **Рисунок D**

При низком уровне жидкости автоматическое вентиляционное устройство удаляет случайно всосанный воздух или воздух, находящийся в насосе. Кроме того, на этом участке может просачиваться жидкость. Если из-за низкого уровня жидкости насос не может всасывать, вынуть и вставить сетевую вилку несколько раз, чтобы поддержать процесс всасывания.

## **Автоматический режим работы**

### **Рисунок E**

→ Для запуска насоса возможно потребуются разложить ножки (SP 2 Flat).

### **УВЕДОМЛЕНИЕ**

Раскладывание ножек не обязательно, но это повышает производительность насоса.

### **Рисунок F**

### **УВЕДОМЛЕНИЕ**

В автоматическом режиме работы поплавковый выключатель контролирует работу насоса автоматически.

Когда поплавковый выключатель за счет повышающегося уровня воды достигает уровня включения, насос запускается.

Когда поплавковый выключатель за счет понижающегося уровня воды достигает уровня выключения, насос выключается.

Для этого необходимо обеспечить свободу перемещения поплавкового выключателя.

В следующей таблице приведены значения уровня включения и уровня отключения:

<b>Min/Max:</b>	<b>SP 1 Dirt</b>	<b>SP 2 Flat</b>	<b>SP 3 Dirt</b>
Уровень включения, см*	43 / 50	36 / 44	43 / 50
Уровень отключения, см*	18 / 30	15 / 24	18 / 30

\*Уровень переключения зависит от положения поплавкового выключателя.

→ Вставить сетевую штепсельную вилку в розетку.

## **Ручной режим работы**

### **Рисунок G**

→ Для запуска насоса сложить ножки (SP 2 Flat).

### **УВЕДОМЛЕНИЕ**

При сложенных ножках возможна откачка остаточной жидкости до 1 мм высотой в ручном режиме.

### **Рисунок H**

→ Поплавковый выключатель в фиксаторе должен быть закреплён направленным вверх.

### **УВЕДОМЛЕНИЕ**

В ручном режиме работы насос постоянно остается включенным.

Чтобы в ручном режиме насос работал самостоятельно, уровень жидкости должен быть минимум 60 мм (SP 1 и 3 Dirt) или 7 мм (SP 2 Flat).

Насос может откачивать остаточную жидкость до уровня 25 мм (SP 1 и 3 Dirt) или 1 мм (SP 2 Flat). Уровень остаточной жидкости указан только для ручного режима.

→ Вставить сетевую штепсельную вилку в розетку.

## ВНИМАНИЕ

Опасность повреждения! Работа всухую приводит к повышенному износу, не оставлять насос без присмотра в ручном режиме работы. Если насос работает всухую, выключить немедленно.

## Окончание работы

### УВЕДОМЛЕНИЕ

Загрязнения могут откладываться и приводить к сбоям.

- После каждого использования тщательно промывать насос или перекачивать через него чистую воду. Это особенно важно после откачки хлористой воды или других жидкостей, которые оставляют осадок.
- Вытащите штепсельную вилку из розетки.

## Техническое обслуживание

Насос является необслуживаемым.

## Транспортировка

### ⚠ ОСТОРОЖНО

Во избежание несчастных случаев или травмирования, при транспортировке необходимо принять во внимание вес прибора (см. раздел "Технические данные").

- Поднимать и переносить насос только за ручку для переноски.
- Перед транспортировкой на автомобиле прибор должен быть надежно закреплен.

## Хранение

### ⚠ ОСТОРОЖНО

Во избежание несчастных случаев или травмирования, при выборе места хранения необходимо принять во внимание вес прибора (см. раздел "Технические данные").

## Хранение насоса

- Полностью опорожнить и высушить.
- Хранить в защищенном от мороза помещении.

## Специальные принадлежности

2.997-100.0	Тканевый шланг, комплект	Тканевый гибкий шланг 1 1/4" с зажимом для шланга (30-40 мм) и барашковым винтом для подключения без инструментов. Особенно рекомендуется для погружных насосов, откачивающих большие объемы воды. Максимальное рабочее давление: 5 бар.
2.997-201.0	Фильтр грубой очистки для погружных насосов, маленький	Безотказный и простой в установке фильтр грубой очистки защищает погружной насос, тем самым увеличивая его эксплуатационную надежность.
6.997-359.0	Соединительная деталь насоса G1 (33,3 мм), включ. Обратный клапан	Для насосов с соединительной резьбой G1 (33,3 мм) и шлангами диаметром 3/4" и 1", включая накидную гайку, шланговый хомут, плоское уплотнение и обратный клапан.
6.997-347.0	Спиральный шланг, продающийся на метры, 25 м, 3/4"	Продается на метры, для нарезки шлангов необходимой длины.
6.997-346.0	Спиральный шланг, продающийся на метры, 25 м, 1"	Продается на метры, для нарезки шлангов необходимой длины.
2.645-142.0	Шланг PrimoFlex, 25 м, 3/4"	Садовый шланг из безфталатового материала диаметром 3/4" для отвода воды
2.645-247.0	Шланг PrimoFlex, 50 м, 1"	Садовый шланг из безфталатового материала диаметром 1" для отвода воды

## Помощь в случае неполадок

### **⚠ ОПАСНОСТЬ**

*Опасность поражения током!*

*Во избежание опасности, ремонт и установку запасных деталей должны выполнять только авторизованные сервисные центры.*

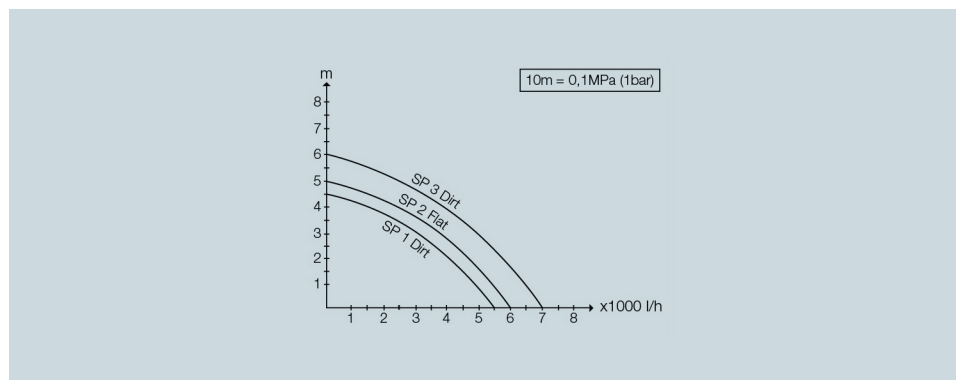
<b>Неполадка</b>	<b>Причина</b>	<b>Способ устранения</b>
Насос работает, но не перекачивает.	Воздух в насосе	Несколько раз вынуть и вставить сетевую вилку насоса до тех пор, пока не начнется всасывание жидкости
	Зона всасывания засорилась	Вытянуть сетевую вилку и прочистить зону всасывания.
	(только в ручном режиме работы) поверхность воды ниже минимального уровня воды	По возможности глубже опустить насос в перекачиваемую жидкость или действовать, как описано в главе «Режим работы».
Насос не запускается или внезапно остановился в ходе работы	Прерывание подачи питания	Проверить предохранители и электрические соединения
	Защитное термореле отключило насос из-за перегрева.	Вытянуть сетевую вилку, дать насосу остыть, прочистить зону всасывания, избегать эксплуатации всухую
	Частицы грязи забились в зоне всасывания	Вытянуть сетевую вилку и прочистить зону всасывания.
	Поплавковый выключатель останавливает насос	Проверить положение поплавкового выключателя
Снизилась производительность перекачки	Зона всасывания засорилась	Вытянуть сетевую вилку и прочистить зону всасывания.
Слишком маленькая производительность перекачки	Производительность перекачки насоса зависит от высоты перекачки, диаметра и длины шланга	Необходимо следить за максимальной высотой перекачки, см. раздел «Технические данные». При необходимости выбрать шланг большего диаметра или более короткий шланг.
Соединение Quick-Connect не открывается и не закрывается.	Загрязнение системы разъемов.	Удалить и очистить зажим.



## Технические данные

		SP 1 Dirt	SP 2 Flat	SP 3 Dirt
Напряжение	V	230 - 240 V	230 - 240 V	230 - 240 V
Вид тока	Hz	50	50	50
Мощность $P_{ном}$	W	250	250	350
Макс. объем перекачки	l/h	5500	6000	7000
Макс. давление	bar	0,45	0,5	0,6
Макс. высота перекачки	m	4,5	5	6
Макс. глубина погружения	m	7	7	7
Макс. размер частиц, допустимых для перекачки	mm	20	5	20
Минимальный уровень жидкости (ручной режим)	mm	60	7	60
Уровень остаточной жидкости	mm	25	1	25
Вес без (принадлежностей)	kg	3,7	3,7	4,2

**Изготовитель оставляет за собой право внесения технических изменений!**



Возможный объем подачи тем больше:

- чем меньше высота перекачки;
- чем больше диаметр используемого шланга;
- чем короче используемый шланг;
- чем меньше падение давления, обусловленное подсоединением дополнительного оборудования.



6.997-346.0  
6.997-347.0



6.997-359.0



2.997-100.0



2.997-201.0



2.645-142.0



2.645-247.0



<http://www.kaercher.com/dealersearch>



**Alfred Kärcher GmbH & Co. KG**

Alfred-Kärcher-Str. 28 - 40

71364 Winnenden (Germany)

Tel.: +49 7195 14-0

Fax: +49 7195 14-2212