

Уважаемый пользователь!

Выражаем Вам признательность за выбор и приобретение изделия, отличающегося высокой надежностью и эффективностью в работе. Мы уверены, что наше изделие будет надежно служить Вам в течение многих лет.

Пожалуйста, обратите Ваше внимание на то, что эффективная и безопасная работа, также надлежащее техническое обслуживание возможно только после внимательного изучения Вами данной «Инструкции по эксплуатации».

При покупке рекомендуем Вам проверить комплектность поставки и отсутствие возможных повреждений, возникших при транспортировке или хранении на складе продавца. При этом изображенные, описанные или рекомендованные в данной инструкции принадлежности не в обязательном порядке могут входить в комплект поставки.

Проверьте также наличие гарантийного талона, дающего право на бесплатное устранение заводских дефектов в период гарантийного срока. На талоне должна присутствовать дата продажи, штамп магазина и разборчивая подпись продавца.

СОДЕРЖАНИЕ

1. Основные параметры	3
1.1. Технические характеристики	3
1.2. Комплект поставки	3
1.3. Область применения	4
2. Описание условных обозначений	4
3. Устройство и составные части	6
4. Ввод в эксплуатацию	6
4.1. Распаковка	6
4.2. Сборка	7
4.3. Топливная смесь	7
4.4. Обкатка двигателя	8
5. Эксплуатация	9
5.1. Запуск и остановка двигателя	9
5.2. Работа с культиватором	10
6. Периодическое обслуживание	12
7. Поиск и устранение неисправностей	15
8. Гарантийный талон и условия	16

Перед началом работы внимательно прочтите инструкцию по безопасности и эксплуатации!

КУЛЬТИВАТОР БЕНЗИНОВЫЙ PRORAB GT 21

- Внимательно прочитайте данную инструкцию и следуйте ее указаниям. Используйте данную инструкцию для ознакомления с бензиновым культиватором (далее в тексте могут быть использованы технические названия – культиватор, машина, изделие, инструмент), его правильным использованием и требованиями безопасности.
- Храните данную инструкцию в надежном месте.

1. ОСНОВНЫЕ ПАРАМЕТРЫ

1.1. Технические характеристики

<i>Наименование параметра</i>	<i>PRORAB GT 21</i>
Двигатель, тип.	Бензиновый, 2-х тактный, карбюраторный, с воздушным охлаждением
Мощность, кВт	1,65
Рабочий объем, см ³ .	52
Частота вращения, об/мин	6500
Номинальная частота вращения, об/мин	5000
Частота вращения на хол. ходу, об/мин	2600 ± 200
Тип редуктора	Червячная передача
Передаточное число	32:1
Пропорция топливной смеси	пропорция 1:20 (масло / бензин АИ-92) пропорция 1:40 (масло / бензин АИ-92)
Период обкатки: Рабочий режим:	
Тип масла для топливной смеси	специальное для 2-ух тактных бензиновых двигателей, класса API TC, SAE M/F4, SAE M/F3
Тип топлива для смеси	Бензин АИ-92
Объем топливного бака, л.	1,2
Средний расход топлива, г*кВт/ч.	≤ 610
Ширина обработки за один проход, мм.	280
Макс. глубина обработки почвы, см.	20
Стартер, тип.	Ручной
Масса, кг.	15
Температурный режим эксплуатации, °С.	- 10 + 40
Габариты упаковки см.	58x50x50

Технические характеристики и комплект поставки могут быть изменены производителем без предварительного уведомления.

1.2. Комплект поставки

1. Культиватор бензиновый – 1 шт.
2. Фреза в сборе – 4 шт.
3. Сошник – 1 шт.
4. Рукоятка управления – 2 шт.
5. Стойка рукоятки управления – 2 шт.
6. Винт-фиксатор ручки – 4 шт.
7. Ключ свечной комбинированный – 1 шт.
8. Инструкция по эксплуатации – 1 шт.
9. Инструкция по безопасности – 1 шт.
10. Упаковка – 1 шт.

1.3. Область применения

- Бензиновый культиватор применяется для обработки и рыхления почвы в садах и на приусадебных участках.
- Культиватор представляет собой универсальную сельскохозяйственную машину, способную выполнять различные задачи: рыхлить, боронить, окучевать, разравнивать и культивировать почву, делать борозды и производить междрядную обработку борозд.
- Место применения - открытые земельные участки: огороды, садовые участки, газоны.
- Режим работы: повторно-кратковременный; эксплуатация под контролем оператора.
- Данный культиватор предназначен для использования только в бытовых целях. Бытовой тип инструмента подразумевает использование его для бытовых нужд не более 20 (двадцати) часов в неделю, при этом рекомендуется каждые 15-20 минут непрерывной работы необходимо совершать перерыв на 3-5 минут для отдыха, очистки и охлаждения инструмента.
- Культиватор соответствует нижеследующим нормам технического контроля, а также нормам безопасности «Технического Регламента о безопасности машин и оборудования» (Постановление Правительства РФ от 15.09.2009 №753 с изменениями, утвержденными постановлением Правительства РФ от 24.03.2011 № 205).
- Внимание! В связи с постоянным техническим совершенствованием конструкции изделия, возможны некоторые отличия, между приобретенным Вами изделием и сведениями, приведенными в инструкции, не влияющие на его основные технические параметры и правила эксплуатации.

⚠ Внимание! *Культиватор не предназначен для профессионального использования!*

2. ОПИСАНИЕ УСЛОВНЫХ ОБОЗНАЧЕНИЙ

	<i>Внимательно прочитайте правила безопасности и эксплуатации. Следуйте изложенным в них указаниям. Не соблюдение приведенных ниже правил может привести к серьезным травмам пользователя или поломкам оборудования!</i>
	<i>Внимание! Важная информация! Данное условие обязательно для выполнения!</i>
	<i>При заправке топливного соблюдайте правила пожарной безопасности. Не курите во время заправки, не подносите открытый огонь!</i>
	<i>Топливо легковоспламеняемо и пожароопасно! Не храните культиватор с топливом в баке в помещениях с потенциальными источниками тепла.</i>
	<i>Выхлопные газы опасны для здоровья! Не запускайте двигатель в закрытом помещении. Используйте культиватор только на открытых пространствах.</i>
	<i>Не изменяйте конструкцию инструмента! Ремонт изделия производите только в сервисном центре.</i>
	<i>Оберегайте части вашего тела, в первую очередь пальцы, от возможных контактов с движущимися частями инструмента.</i>
	<i>Опасность повреждений рук режущей фрезой. Не прикасайтесь голыми руками к почвофрезе культиватора!</i>

	<p>Сохраняйте безопасное расстояние от фрез культиватора до ног. Будьте особенно внимательны при движении культиватора обратным ходом!</p>
	<p>Обязательно используйте защитную экипировку во время работы! Обязательно пользуйтесь средствами защиты лица и органов зрения (защитные очки, маски). Защитный шлем или каска для головы предохранят голову от травм.</p>
	<p>Пользуйтесь средствами защиты слуха! Несмотря на то, что среднее значение шумов инструмента не представляет угрозы для здоровья людей, при продолжительной работе рекомендуется пользоваться средствами защиты органов слуха (наушники, беруши и т.п.).</p>
	<p>На работах с использованием культиватора, следует носить защитную обувь с высокими голенищами, нескользящей подошвой и прочным носком. Такая обувь защищает от травм, а также обеспечивает устойчивое положение работника.</p>
	<p>Защитные рукавицы относятся к обязательной оснастке пользователя. Их следует постоянно надевать во время работы.</p>
	<p>Будьте аккуратны! Возможен риск отброса посторонних предметов в окружающих людей.</p>
	<p>Посторонние лица должны находиться на безопасном расстоянии от культиватора.</p>
	<p>Не используйте культиватор во время дождя.</p>

3. УСТРОЙСТВО И СОСТАВНЫЕ ЧАСТИ

1. Ручка управления
2. Рукоятка верхняя
3. Винт-фиксатор рукоятки
4. Стойка средняя
5. Рычаг управления оборотами двигателя (дроссель)
6. Винт-фиксатор стойки
7. Двигатель бензиновый
8. Рукоятка ручного стартера
9. Воздушный фильтр
10. Колесо
11. Шплинт установки фрезы
12. Фреза
13. Крышка топливного бака

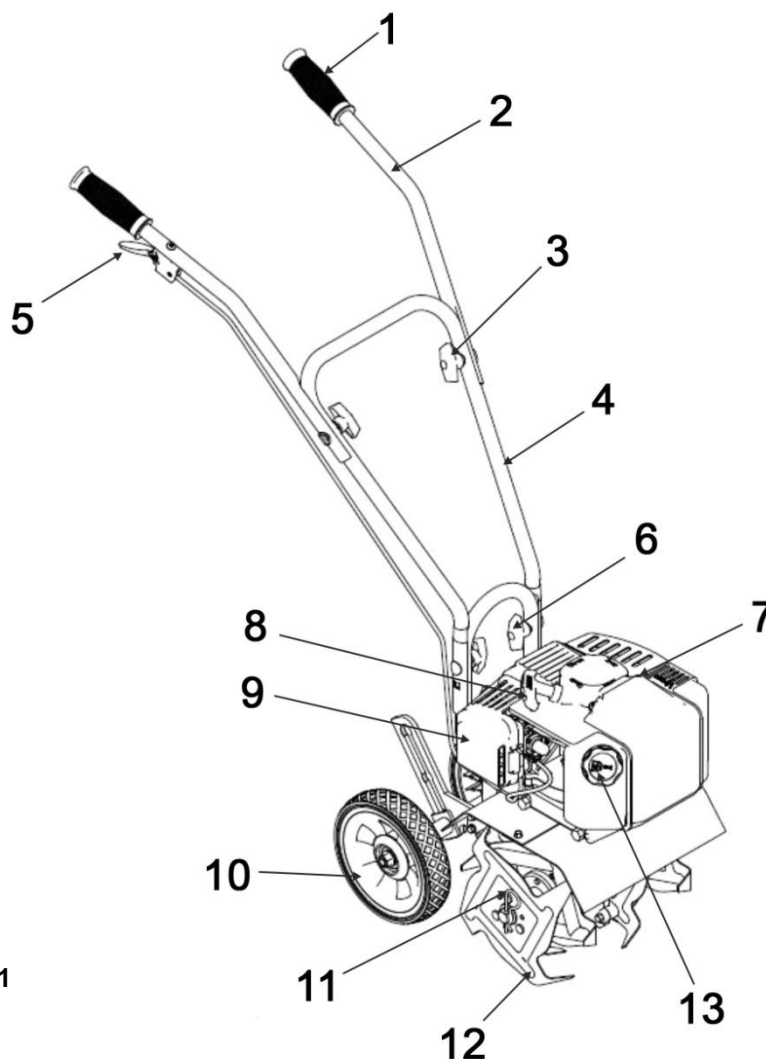


Рис. 1

- Внимание! Внешний вид изделия может незначительно отличаться от приведенного на рисунках. Это вызвано дальнейшим техническим усовершенствованием модели. Изготовитель оставляет за собой право вносить изменения в конструкцию и комплектацию инструмента без предварительного уведомления пользователя, с целью повышения его потребительских качеств.

4. ВВОД В ЭКСПЛУАТАЦИЮ

4.1. Распаковка

- Откройте коробку. Извлеките все комплектующие детали и узлы.
- Проверьте комплектность и целостность культиватора.
- Освободите узлы и детали культиватора от консервационной смазки.
- Осмотрите инструмент на отсутствие вмятин и подобных механических дефектов, которые могли возникнуть при неправильной транспортировке.
- Перед началом работы необходимо полностью собрать инструмент.
- При распаковывании будьте особенно внимательны, чтобы не повредить тросик газа, а также провод выключателя зажигания.

⚠ Внимание! Процесс сборки культиватора является достаточно емким техническим процессом, требует наличия определенных технических знаний и опыта. Если Вы не обладаете таким опытом, рекомендуется обратиться в сервисный центр.

⚠ Внимание! Внимательно прочитайте и соблюдайте все действующие правила «Инструкции по безопасности»!

4.2. Сборка

⚠ Внимание! Все работы по сборке и регулировке культиватора допускаются выполнять только при выключенном двигателе!

- Внешний вид и дизайн крепящих устройств, может незначительно отличаться от приведенного на рисунках. Это вызвано дальнейшим усовершенствованием модели. Принцип работы, и сборки узлов - не меняется.

Установка руля управления

- Ручка управления состоит из двух частей. Она устанавливается на нижнюю опорную стойку культиватора (См. Рис.2).
- Установите среднюю стойку рукоятки управления поверх нижней.
- Совместите посадочные отверстия в средней стойке с отверстиями в нижней стойке.
- Вставьте болт в отверстие, установите шайбу и гайку-фиксатор. Затяните фиксатор для закрепления положения стойки.
- На средней стойке устанавливаются обе ручки управления: правая и левая.
- Рукоятки так же затянуть болтом и гайкой-фиксатором.

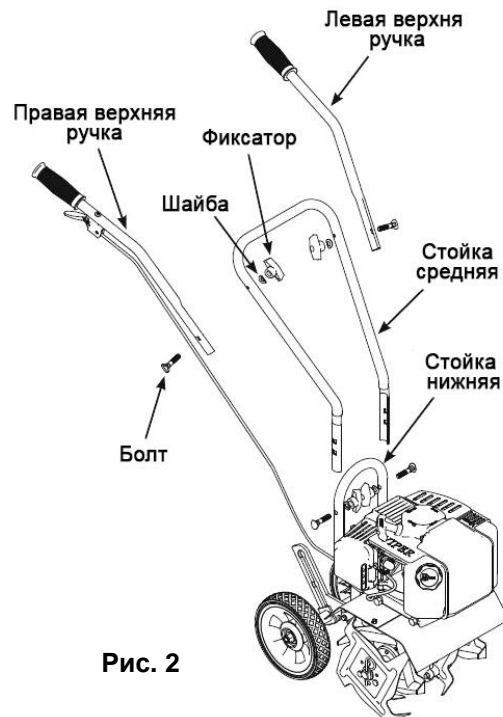


Рис. 2

Снятие и установка фрез

⚠ Внимание! При проведении любых работ с фрезами: остановите двигатель, дождитесь полной остановки вращения фрез.

- Культиватор имеет собранные фрезы. Модель GT 20 имеет 4 фрезы, по 2 с каждой стороны редуктора.
- Отсоедините высоковольтный провод от свечи зажигания, что бы исключить возможность случайного запуска двигателя.
- Во время работы с фрезами следует использовать защитные перчатки для рук.
- Для установки фрезы, наденьте внутренние фрезы (B; C)(См. Рис.3) на вал с каждой стороны редуктора, и закрепите их при помощи стопорного штифта (пальца) и шплинта.
- Установите внешние фрезы (A; B)(См. Рис.3) на посадочный фланец внутренних фрез. Закрепите их положение стопорными штифтами со шплинтом.
- Убедитесь, что лопасти фрез установлены должным образом (согласно рис. 3), правые и левые пары зубьев не сталкиваются друг с другом, и имеется достаточно расстояние между лопастями.
- Снятие фрезы производите в обратном порядке, начиная с извлечения шплинта и внешней фрезы.

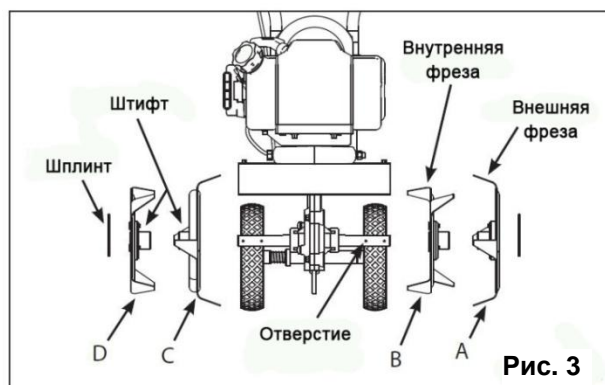


Рис. 3

4.3. Топливная смесь

Топливо

- Для приготовления топливной смеси применяйте только специальное моторное масло для 2-тактных двигателей, смешивая его с качественным неэтилированным бензином (АИ-92) в следующих пропорциях:
 - В период обкатки – 1:20 (на 1 литр бензина 50 мл. масла).
 - В рабочем режиме (после периода обкатки) – 1:40 (на 1 литр бензина 25 мл масла).

⚠ Внимание! Никогда не используйте бензин без добавки масла! Это приведет к поломке, которая не подпадает под действие гарантии производителя.

- Смешивайте бензин с маслом для 2-тактных двигателей в чистой емкости, предназначенной только для этих целей.
- Тщательно взбалтывайте полученную смесь. Не храните смесь продолжительное время, качество смеси в этом случае снижается. Запрещено использовать топливные смеси, заготовленные более 3 суток назад.
- Всегда используйте только свежеприготовленную топливную смесь!

- Не используйте смесь, заготовленную более нескольких суток назад. Смазочное масло в такой смеси, как правило, теряет свои свойства, что приводит к перегреву и заклиниванию двигателя.
- Для смешивания бензина с маслом следует использовать специальные емкости и/или мерные емкости с соответствующими делениями. Запрещается производить смешивание бензина с маслом непосредственно в топливном баке изделия.

⚠ Внимание! Допустимый класс масла: SAE M/F4, API TC-TV для двух-тактных двигателей.

- Рекомендуется использовать специальное полусинтетическое **масло PRORAB 0211** класса SAE M/F4, API TC-TV для двух-тактных двигателей.
- Состав присадок этого масла обеспечивает защиту против образования отложений на поршне, заклинивания двигателя, значительно снижает вероятность калильного зажигания свечи. Обладает высокой термоокислительной стабильностью, отлично смешивается с бензином.
- В случае использования другой марки масла, пропорция топливной смеси не изменяется. Следуйте указаниям таблицы с техническими характеристиками.

⚠ Внимание! Изготовитель не несет ответственность за надежность работы инструмента, при использовании других, не рекомендованных марок и типов масел, неверного соблюдения пропорций их применения.

- К безусловным признакам неверного применения топливной смеси относятся сильный нагар или разрушение/заклинивание поршневого кольца и/или наличие царапин и потертостей на внутренней поверхности цилиндра и/или поршня, разрушение и/или оплавление опорных подшипников шатуна и/или поршневого пальца, появление цветов побежалости на внутренней поверхности блока цилиндра.

Методика смешивания бензина с маслом:

- Взять чистую емкость для приготовления топливной смеси и залить в нее полное количество масла для нужной пропорции:
 - Период обкатки – 1:20 (на 1 литр бензина 50 мл. масла)
 - Рабочий режим (после периода обкатки) – 1:40 (на 1 литр бензина 25 мл. масла).
- Добавить половину объема бензина и тщательно перемешать получившуюся смесь.
- Добавить оставшуюся часть бензина, и еще раз тщательно перемешать получившуюся топливную смесь.

Заправка топливного бака

- Запрещается курить во время заправки, а также подносить к топливу различные источники тепла и открытого пламени!
- Заправку триммера топливной смесью производить, расположив топливный бак в горизонтальном положении, крышкой вверх.
- Открутите топливную крышку (13)(См. Рис.1). Аккуратно залейте в топливный бак заготовленную смесь
- При заправке старайтесь не пролить топливо на корпус культиватора. Обязательно удаляйте пятна топлива с корпуса инструмента, перед его включением.
- При попадании топлива в глаза или рот, промойте место большим количеством воды и немедленно обратитесь к врачу. При попадании топлива на кожу или одежду, промойте места попадания водой с мылом и смените одежду.
- При перевозке культиватор должен находиться с опустошенным топливным баком. Помните: при сильном наклоне топливо может вытечь из карбюратора или топливного бака.
- После выработки топливной смеси из топливного бака, необходимо дать двигателю остыть перед следующей заправкой топливной смесью.

4.4. Обкатка двигателя

- Чтобы продлить срок службы, перед использованием нового культиватора или культиватора, прошедшего капитальный ремонт, необходимо пройти процесс обкатки.
- Все соединительные узлы, такие как болты, стыкующие основные части, перед обкаткой необходимо крепко затянуть. Культиватор необходимо заправить топливом и смазочным маслом.
- У нового культиватора период обкатки составляет 20 часов.
- Правильное обращение с культиватором в период обкатки является важным фактором для продления срока службы двигателя.
- Во время обкатки все работающие детали притираются друг к другу и калибруют рабочий зазор.
- В связи с этим первые 20 часов работы выполняйте следующие требования:
 - Не допускайте работы культиватора на максимальных оборотах двигателя.
 - Непрерывный режим работы культиватора в период обкатки – не более 2 часов. На каждый час

работы совершайте паузу в 10-15 минут для охлаждения двигателя.

- Визуально контролируйте состояние узлов и деталей, проверяйте их надежность крепления.
 - При приготовлении топливной смеси используйте пропорции масла и бензина 1:20 (на 1 литр бензина 50мл масла).
- По окончании периода обкатки проведите техобслуживание и осмотр культиватора, подтяните ослабшие винтовые соединения.

5. ЭКСПЛУАТАЦИЯ

5.1. Запуск и остановка двигателя

⚠ Вниманию! *Перед запуском культиватора убедитесь в отсутствии посторонних лиц, особенно детей, а также домашних животных на обрабатываемой территории. При запуске двигателя займите устойчивое положение. Запускайте двигатель только на открытом воздухе.*

- Перед включением культиватора проверьте надежность крепления его наружных узлов (глушителя, воздушного фильтра и т.п.), т.к. после транспортировки соединения могут ослабнуть. Подтяните ослабшие винты при необходимости.

Запуск двигателя

- Залейте топливную смесь в топливный бак, согласно инструкции.
- Откройте топливный кран. Удостоверьтесь в отсутствии протечек топлива.
- Пять - семь раз нажмите на резиновый колпачок (праймер) ручной подкачки топлива (4)(См. Рис.4).
- При этом сквозь резиновый колпачок ручной подкачки топлива должна просматриваться подкачиваемая топливная смесь. Если топливная смесь не заполнила резиновый колпачок, нажать на него еще несколько раз.
- Установите рычаг управления воздушной заслонкой карбюратора (5)(См. Рис.4) в полностью закрытое положение. Это ограничит подачу воздуха, и создаст более бензинообогащенную топливную смесь. Что облегчит запуск холодного двигателя.
- Установите выключатель зажигания, расположенный на рукоятке управления (над рычагом дросселя) в положение "Пуск" (ON).

Двигатель культиватора:

1. Рукоятка ручного стартера
2. Топливный бак
3. Крышка топливного бака
4. Кнопка подкачки топливной смеси
5. Рычаг привода воздушной заслонки



Рис. 4

Порядок действий запуска ручным стартером:

1. Возьмите пусковую рукоятку стартера (8)(См. Рис.1). Крепко удерживая ее в руках, плавно потяните шнур стартера, пока барабан стартера не войдет в зацепление с собачками храпового механизма. Только после этого сделайте плавный резкий, но не длинный рывок. При этом шнур вытягивается примерно на 2/3 длины.
2. Плавно, не отбрасывая рукоятку, опустите руку вниз, позволив шнуру вновь вернуться в барабан.
3. Как правило, основной причиной трудностей при первом запуске двигателя является наличие воздуха в топливопроводе. По этой причине первые 2-3 рывка прокачивают топливо, и устраняют воздушную пробку в топливопроводе.
4. Как правило, после первых трех рывков стартера, когда топливо поступит в камеру сгорания, двигатель заведется.
5. Повторные операции по запуску двигателя следует производить с интервалом в 30 секунд.
6. Дайте двигателю поработать пару минут на холостых оборотах, чтобы он разогрелся.
7. После запуска двигателя, откройте воздушную заслонку (5)(См. Рис.4).

⚠ Вниманию! *Не прикладывайте излишней силы к рывку ручным стартером, особенно когда шнур вытянут на всю длину.*

- Существует вероятность механического повреждения стартерной группы, которая не будет рассматриваться как гарантийный случай.

- Ключевым фактором в ручном запуске является не сила, вытягивающая трос на полную длину, а резкость рывка, которая вытягивает трос, не более чем 2/3 его длины.

Запуск разогретого двигателя

- Последующий запуск уже разогретого двигателя происходит в той же последовательности, как для холодного двигателя, но без закрытия воздушной заслонки.

Остановка двигателя

- Отпустите рычаг дросселя (5)(См. Рис.1).
- Дайте двигателю поработать на холостых оборотах 1-2 минуты, для лучшего охлаждения.
- Переведите выключатель зажигания на рукоятке управления в положение «ВЫКЛ» (STOP).

5.2. Работа с культиватором

⚠ Внимание! *Будьте особенно внимательны при движении культиватора обратным ходом! Сохраняйте безопасное расстояние от фрез культиватора до ног!*

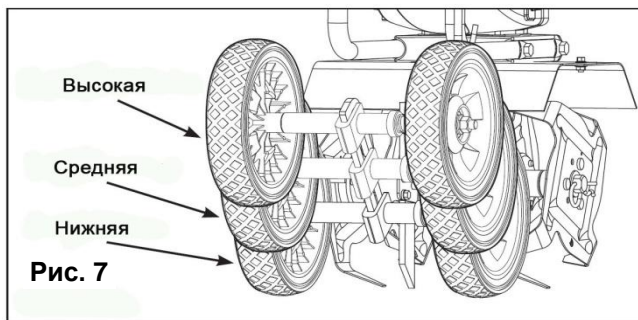
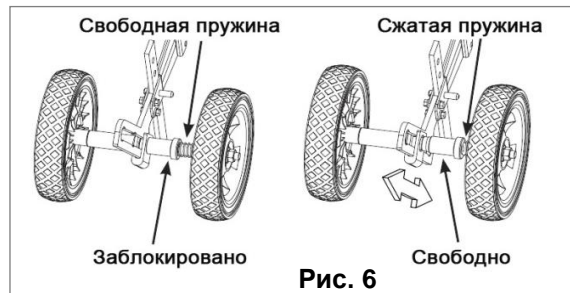
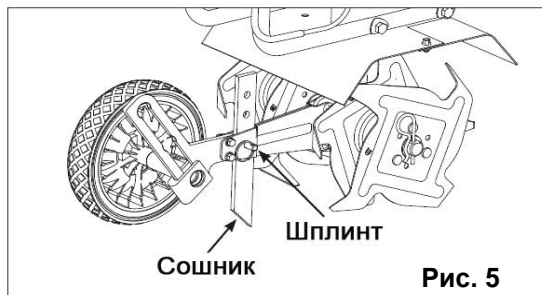
⚠ Внимание! *Посторонние лица, особенно дети, а также домашние животные должны находиться на безопасном расстоянии от работающего культиватора.*



- Избегайте открытого огня, источников искр, не курите во время работы с культиватором.
- Проверьте территорию, на которой будет использоваться культиватор, и удалите все посторонние предметы, которые могут попасть под фрезы и быть отброшены культиватором.
- Применяйте культиватор только в светлое время суток или при хорошем искусственном освещении.
- Не используйте культиватор для обработки почвы около канав и насыпей.
- Периодически очищайте двигатель и глушитель от остатков травы и/или грязи.
- При работе не допускайте блокировки фрез! При блокировке фрезы посторонним предметом, немедленно отключите двигатель, проверьте целостность культиватора и освободите фрезы.
- Не используйте культиватор на участках, где проложены газопроводы, силовые электрические кабели или различные подземные коммуникации неглубокого или поверхностного залегания. Будьте аккуратны!
- Не используйте культиватор около деревьев или кустарников из-за возможности повреждения их корневой системы.
- Не следует работать под дождем, на заболоченных или утопающих почвах.
- Большие твердые куски почвы могут стать причиной повреждения фрез.
- Если посторонние предметы (камни и т.д.) попали под фрезы, остановите двигатель, и убедитесь в отсутствии повреждений культиватора.
- Многократная вспашка с увеличивающейся глубиной обработки дает лучшие результаты. Это позволяет равномерно распределить предварительно внесенный компост. Урожайность почвы повышается при запахивании в почву остатков растений.
- Проходы по обрабатываемой территории осуществляйте под прямым углом.
- Установите глубину обработки в соответствии с состоянием почвы. Тяжелые почвы обрабатывайте в несколько заходов.

Установка глубины обработки

- Глубина обработки почвы задается ограничителем глубины обработки (сошником), расположенным в нижней части культиватора под рукояткой управления.
- Для обработки почвы сошник должен быть установлен на необходимую глубину.
- Отсоедините шплинт, выньте стопорный палец, а затем выньте сошник из держателя (См. Рис.5).
- Совместив отверстие в держателе с одним из отверстий сошника, зафиксируйте его стопорным пальцем и шплинтом.
- Для увеличения глубины обработки увеличьте длину нижней части сошника.
- В соединительной пластине есть 3 отверстия, во время обработки почвы транспортировочные колеса культиватора закрепляются в самом верхнем отверстии.
- Для изменения положения колес, потяните муфту к пружине, чтобы освободить замок, как показано на рисунке 6. После этого поднимите колеса на максимальное положение вверх.
- Колеса имеют возможность установки в трех положениях (См. Рис.7).
- Во время транспортировки культиватора, колеса необходимо закрепить в среднее или низшее отверстие (в зависимости от роста оператора).



Вспашка

- Запустите двигатель (см. раздел "Запуск и остановка двигателя").
 - После запуска дайте двигателю поработать несколько минут на холостом ходу.
 - Для активации вращения фрез нажмитена рычаг дросселя (5)(См. Рис.1), постепенно увеличивая нажим, двигатель начнет увеличивать обороты. Культиватор имеет муфту сцепления центробежного типа, вращение фрез начнется после набора двигателем более 3200 об/мин.
 - Не перегружайте культиватор, он работает надежно и безопасно только при соблюдении параметров, указанных в его технических характеристиках.
 - Работайте с перерывами, чтобы не допустить перегрева инструмента. Поддерживайте повторно-кратковременный интервал работы, т.е. на каждые 15-20 минут работы, совершайте паузу около 3-5 минут, для отдыха, очистки и охлаждения инструмента.
- Во всех случаях нарушения нормальной работы инструмента, например: падение оборотов двигателя, изменение шума, появление постороннего запаха, дыма, вибрации, стука - прекратите работу и обратитесь в сервисный центр

Культивация

- При культивации, установите небольшую глубину обработки. Это обеспечит необходимую защиту корневой системы деревьев и кустарников от повреждений.

Работа на склонах

⚠ Внимание! Работа на крутых склонах требует особой осторожности из-за высокой опасности травм в результате опрокидывания культиватора.

- Будьте особенно внимательны при смене направления движения.
- Направляйте культиватор только по диагонали к поверхности склона. Запрещается перемещать культиватор вверх или вниз по склону.
- Категорически запрещается использовать культиватор на местности с уклоном более 20°.
- Удалите все посторонние предметы с обрабатываемой территории.
- Не используйте культиватор около больших валунов и камней.

Транспортирование культиватора на короткие дистанции

- Для перемещения культиватора с одного обрабатываемого участка на другой используйте колеса, установленные на раме сошника.
- Выключите двигатель.
- Установите колеса в держателе в нижнее или среднее транспортировочное положение (См. Рис.6; 7).
- Нажмите на рукоятки управления вниз, чтобы фрезы культиватора не касались поверхности земли.
- Аккуратно переместите культиватор.

Транспортирование культиватора на длинные дистанции

⚠ Вниманию! *Запрещается транспортировать культиватор на боку или в перевернутом положении!*

Перед транспортировкой:

- Выключите двигатель. Дождитесь полного остывания двигателя.
- Снимите высоковольтный провод со свечи зажигания.
- Опустошите топливный бак. При транспортировке культиватора с полным топливным баком существует риск его протечки из-за случайного наклона или опрокидывания.
- При транспортировке культиватора в кузове автомобиля или прицепе, надежно зафиксируйте культиватор стропами, чтобы исключить его самопроизвольное перемещение.

6. ПЕРИОДИЧЕСКОЕ ОБСЛУЖИВАНИЕ

- Внимательное отношение к профилактическому обслуживанию, регулярные проверки, осмотр и уход продлевают срок службы, и повышают эффективность работы культиватора.
- Руководствуйтесь следующей таблицей технического обслуживания. Не забывайте учитывать, что при определенных тяжелых условиях работы очистка, регулировка и замена деталей должны осуществляться чаще, чем указано в таблице.
- Техническое обслуживание включает в себя профилактический осмотр культиватора. Первоначальный осмотр культиватора в обязательном порядке произвести через 1-1,5 часа его работы.
- Последующие же осмотры производить через каждые 20 часов наработки, но не реже одного раза в месяц.

⚠ Вниманию! *Перед проведением любых технических работ по обслуживанию культиватора: отключите двигатель, дождитесь его полного остывания, снимите высоковольтный провод со свечи зажигания для исключения случайного запуска двигателя.*

Перед каждым использованием:

- Производите очистку культиватора и наружный осмотр надежности крепления узлов.
- Проверьте надежность затяжки резьбовых соединений. При необходимости подтяните. Проверьте состояние защитных кожухов.
- Проверьте правильность сборки и соединения узлов культиватора.
- Проверьте отсутствие протечки топливной смеси из культиватора!

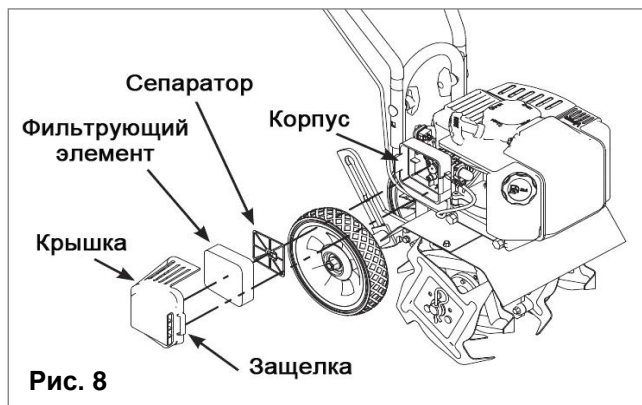
Один раз в сезон:

- Рекомендуется проводить обслуживание культиватора в уполномоченном сервисном центре.
- Проверьте состояние подшипников, сальников и легко изнашиваемых частей, замените их при необходимости.
- Проверьте, затянуты ли гайки крышки цилиндра двигателя, затяните их при необходимости.
- Осмотрите все тросы, приводы, оси, вилки и т.д., замените их при необходимости.
- Проведите смазочные работы согласно таблице смазки.

Перечень проводимых работ	После каждого использования	Каждые 25 часов	Один раз в сезон или	При необходимости
Очистить культиватор.	√			
Проверить состояние воздушного фильтра		√		
Заменить/проверить смазку в редукторе			√	
Смазать вращающиеся части культиватора			√	
Проверить, очистить или заменить свечу зажигания			√	
Отрегулировать карбюратор				√
Заменить фрезы				√
Заменить глушитель				√

Очистка воздушного фильтра

- Поддержание воздушного фильтра в надлежащем состоянии очень важно.
- Грязь, попадающая в двигатель через неправильно установленный, неправильно обслуживаемый или нестандартный фильтр сильно изнашивает и выводит его из строя.
- Следите за чистотой фильтрующего элемента, не забывайте его вовремя чистить.
- Отожмите защелку крышки воздушного фильтра (См. Рис.8).
- Снимите воздушный крышку воздушного фильтра фильтра.
- Выньте фильтрующий элемент, промойте его в мыльной воде, хорошо высушите.
- Затем смажьте фильтрующий элемент машинным маслом и отожмите.
- Установите фильтрующий элемент и крышку фильтра на место.



⚠ Внимание! Не заводите двигатель без воздушного фильтра. Это может привести к его поломке!

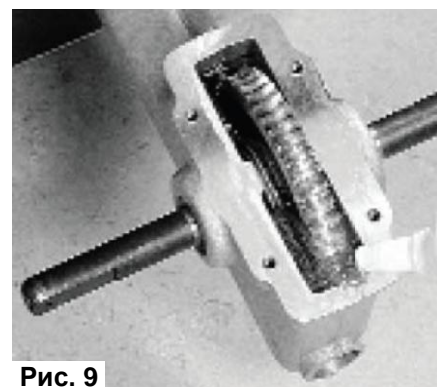
Обслуживание свечи зажигания

- Каждые 100 часов работы двигателя, но не реже одного раза в год, проводите проверку состояния свечи зажигания в следующем порядке:
- Отсоедините высоковольтный провод со свечи зажигания.
- Очистите поверхность около свечи зажигания.
- Выверните свечу свечным шестигранным ключом, входящим в комплект поставки, и осмотрите свечу. Юбка свечи (между керамической частью и металлической частью) должна иметь желтовато-коричневый цвет.
- Замените свечу, если имеются сколы керамического изолятора или электроды имеют неровности, прогорели или имеют нагар.
- Очистите электроды мелкой наждачной бумагой до металла, проверьте и отрегулируйте зазор.
- Проверьте величину зазора между заземляющим и центральным электродами, используя специальный щуп. При необходимости установите зазор около 0,7 мм.
- Установите свечу зажигания в двигатель и надежно затяните. Недостаточная затяжка свечи зажигания может привести к ее перегреву и повреждению двигателя.
- Присоедините высоковольтный провод.

Обслуживание червячного редуктора

- Один раз в сезон, перед началом работ следует полностью заменять смазку червячного редуктора культиватора.
- Для смазки редуктора следует демонтировать бензиновый двигатель с рамы культиватора и крышку редуктора, что является достаточно ответственной технической операцией. Для выполнения которой следует обращаться в сервисный центр.
- Отключите культиватор, демонтируйте клемму высоковольтного провода со свечи зажигания, во избежание случайного запуска двигателя.

⚠ Внимание! Для смазки цепного редуктора культиватора используйте специальные густые трансмиссионные смазки (Солидол, Циатим и подобные).



- Густые смазки подаются в редуктор под давлением воздуха (шприцевание), или после легкого предварительного нагрева.
- Поместите емкость со смазкой в ведро с горячей водой. Это понизит вязкость смазки, таким образом ее будет легче добавить в трансмиссию.
- Демонтируйте двигатель и верхнюю крышку редуктора.
- Убедитесь, что смазка доходит до верха корпуса. Если уровень существенно ниже, то следует добавить смазку в корпус червячной передачи (См. Рис.9).
- Внимание! Слишком большое количество смазки может создать избыточное давление внутри механизма, которое может вызвать поломку шестерен или корпуса редуктора.
- Заполняйте трансмиссию смазкой (порядка 80-100 мл).
- Если во время работы культиватора Вы услышите звонкий гул шестерни из редуктора - это сигнал к немедленной смазке редуктора.

⚠ Внимание! Помните, наличие смазки в редукторе является обязательным условием для его надежной работы и охлаждения!

- Выход редуктора из строя по причине отсутствия смазки, является нарушением условий эксплуатации.

Очистка изделия

- При очистке и обслуживании культиватора и фрез используйте защитные перчатки.
- Надежно установите культиватор в горизонтальном положении на твердой, ровной поверхности.
- После каждого использования очистите фрезы щеткой, промойте водой и протрите ветошью.
- В процессе эксплуатации следить за состоянием системы охлаждения двигателя. Ребра охлаждения на корпусе двигателя должны быть чистыми.
- Эксплуатация изделия с загрязненной системой охлаждения приводит к перегреву и поломке двигателя.
- Для очистки внешней поверхности изделия использовать мягкую ткань или щетку.
- При очистке инструмента запрещается использование абразивных чистящих средств, а так же средств, содержащих спирт и растворители.
- Допускается использования специальных щелочных средств для очистки бензиновых двигателей внутреннего сгорания.
- Аккуратно протрите поверхность сухой или слегка увлажненной мягкой тканью. Остатки влаги удалять мягким лоскутом ткани.
- Запрещается мыть корпус проточной водой! Избегайте попадания воды внутрь изделия!
- Периодически очищайте вентиляционные отверстия в корпусе бытовым пылесосом на малой мощности. Такую чистку следует проводить регулярно, не менее 2 раз в год.

Консервация культиватора

- В случае необходимости хранения культиватора более 30 дней необходима его консервация.
- Соблюдение основных условий консервации культиватора позволяет сохранить работоспособность изделия после продолжительного хранения, облегчит последующий пуск.

Если культиватор не будет использоваться более месяца или после окончания сезона:

- Очистите культиватор. Опустошите топливный бак. Запустите двигатель и дайте ему поработать, пока он не остановится, чтобы из карбюратора испарилось топливо.
- Дайте двигателю остыть. С помощью ключа для свечей снимите свечу зажигания.
- Добавьте 1 ложку чистого смазочного масла (около 20 мл) для 2-тактовых двигателей в полость отверстия свечи зажигания. Медленным движением потяните шнур стартера, чтобы внутренние компоненты двигателя покрылись маслом. Данная процедура поможет защитить внутренности двигателя от коррозии во время хранения.
- Вставьте обратно свечу зажигания.
- Храните культиватора в разобранном состоянии, в сухом месте, вдали от возможных источников воспламенения, таких как: печь, газовый бойлер, и пр.
- Если не будут соблюдены инструкции по консервации, оставшееся в карбюраторе топливо испарится, оставляя вязкий желеобразный осадок. Это впоследствии может привести к затруднениям при запуске двигателя и связанного с этим ремонтам.
- Нанесите на все металлические части тонкий слой машинного масла или средства для защиты от коррозии.

Правила хранения, транспортировки и утилизации

- Культиватор, инструкции по эксплуатации, и все комплектующие детали следует хранить в сухом, безопасном месте. Это обеспечивает доступ ко всем деталям и всей необходимой информации в дальнейшем.
- Не оставляйте культиватор на открытом солнце.
- Изделие в упаковке изготовителя можно транспортировать всеми видами крытого транспорта при температуре воздуха от - 10 до + 40°C и относительной влажности до 80% (при температуре +25°C).
- При транспортировании должны быть исключены любые возможные удары и перемещения упаковки с культиватором внутри транспортного средства.
- Культиватор должен храниться в отапливаемом, вентилируемом помещении, в недоступном для детей месте, исключая попадание прямых солнечных лучей, при температуре от 0 до + 35°C, и относительной влажности не более 85% (при температуре +25°C).
- Данный культиватор и комплектующие узлы изготовлены из безопасных для окружающей среды и здоровья человека материалов и веществ.

- Тем не менее, для предотвращения негативного воздействия на окружающую среду, по окончании использования инструмента (истечению срока службы) или его непригодности к дальнейшей эксплуатации, инструмент подлежит сдаче в приемные пункты по переработке металлолома и пластмасс.
- Утилизация инструмента и комплектующих узлов заключается в его полной разборке и последующей сортировке по видам материалов и веществ, для последующей переплавки или использования при вторичной переработке.
- По истечению срока службы, инструмент должен быть утилизирован в соответствии с нормами, правилами и способами, действующими в месте утилизации бытовых приборов.
- Утилизация инструмента должна быть произведена без нанесения экологического ущерба окружающей среде, в соответствии с нормами и правилами, действующими на территории Российской Федерации.
- Технические жидкости (топливо, масло) утилизировать отдельно, в соответствии с нормами утилизации отработанных нефтепродуктов, действующими в месте утилизации.

7. ПОИСК И УСТРАНЕНИЕ НЕИСПРАВНОСТЕЙ

<i>Неисправность</i>	<i>Причина</i>	<i>Способы устранения</i>
Двигатель не запускается	В топливном баке нет бензина.	Заполните топливный бак чистым, свежим, неэтилированным бензином.
	Старый бензин.	Слейте старый бензин из топливного бака и заполните его чистым, свежим, неэтилированным бензином АИ-92.
	Неправильно установлен рычаг управления дроссельной заслонкой.	Установите рычаг управления дроссельной заслонкой в положение "Заяц" (крайнее положение к оператору).
	Высоковольтный провод не подсоединен к свече зажигания.	Подсоедините высоковольтный провод к свече зажигания.
	Грязная или неисправная свеча зажигания, неправильно установлен зазор между электродами.	Осмотрите, очистите и, при необходимости, замените свечу зажигания. Проверьте зазор между электродами.
	Карбюратор "переливает" топливо.	Установите рукоятку управления воздушной заслонкой (если имеется) в положение "Черепаха" и запустите двигатель.
Двигатель работает неравномерно	Плохой контакт на свече зажигания.	Надежно закрепите высоковольтный провод.
	Грязный воздушный фильтр.	Очистите или замените воздушный фильтр.
	Засорен карбюратор.	Прочистите топливные каналы и отрегулируйте карбюратор
Фрезы не вращаются	Блокирование фрез камнями или крупными комьями земли.	Остановите двигатель и снимите высоковольтный провод со свечи зажигания. Очистите фрезы.
	Ослабление болтов или винтов крепления.	Проверьте крепление. Зафиксируйте болты пружинными фиксаторами. При необходимости замените болты или винты.
	Износ фрикционных накладок муфты сцепления.	Обратитесь в сервисный центр.
Повышенная вибрация	Ослабление креплений фрез или их повреждение.	Немедленно остановите двигатель и снимите высоковольтный провод со свечи зажигания. Замените неисправные детали.
	Ослабление болтов или винтов крепления.	Немедленно остановите двигатель и снимите высоковольтный провод со свечи зажигания. Затяните винты или замените болты

- Во всех случаях нарушения нормальной работы инструмента, например: падение оборотов двигателя, изменение шума, появление постороннего запаха, дыма, вибрации, стука - прекратите работу и обратитесь в сервисный центр.
- Изготовитель оставляет за собой право вносить изменения в конструкцию изделия, без предварительного уведомления, с целью улучшения его потребительских качеств.
- Некоторые мероприятия по техническому обслуживанию машин и оборудования, проведение регламентных работ, регулировок и настроек, указанных в инструкции по эксплуатации, а так же диагностика, могут не относиться к гарантийным обязательствам, и как следствие подлежат оплате согласно действующим расценкам сервисного центра.

8. ГАРАНТИЙНЫЙ ТАЛОН И УСЛОВИЯ

Основные сведения об изделии:

Модель _____ Серийный номер _____

Представитель продавца: _____
(подпись и фамилия)

Печать
(штамп)
торгующей
организации

Дата продажи: « _____ » _____ 201 _ г.

С условиями гарантийного обслуживания ознакомлен, изделие при продаже проверено, полностью укомплектовано и исправно, имеет надлежащий внешний вид.

(подпись и фамилия покупателя)

Обязательно для заполнения при продаже изделия!

Уважаемый покупатель!

1. Поздравляем Вас с покупкой нашего изделия, и выражаем признательность за Ваш выбор.
2. Надежная работа данного изделия в течение всего срока эксплуатации - предмет особой заботы наших сервисных центров. В случае возникновения каких-либо проблем в процессе эксплуатации изделия рекомендуем Вам обращаться только в сервисные центры, адреса и телефоны которых Вы сможете найти в Гарантийном талоне, узнать в магазине или на информационном сайте нашей Компании: <http://www.prorabtools.ru/services>
3. При покупке изделия требуйте проверки его комплектности и исправности в Вашем присутствии, инструкцию по эксплуатации и заполненный Гарантийный талон на русском языке. При отсутствии у Вас правильно заполненного Гарантийного талона мы будем вынуждены отклонить Ваши претензии по качеству данного изделия.
4. Во избежание недоразумений убедительно просим Вас перед началом работы с изделием внимательно ознакомиться с инструкцией по его эксплуатации.
5. Обращаем Ваше внимание на исключительно бытовое назначение данного изделия.
6. Правовой основой настоящих гарантийных условий является действующее Законодательство и, в частности, Закон "О защите прав потребителей".
7. Гарантийные обязательства изготовителя действуют в рамках законодательства о защите прав потребителей, при использовании изделия исключительно для личных, семейных и домашних нужд. Гарантийные обязательства изготовителя не распространяются на случаи использования изделия в целях осуществления предпринимательской деятельности, либо в связи с приобретением изделия в целях удовлетворения потребностей предприятий, учреждений, организаций.
8. Гарантийный срок на данное изделие составляет 12 месяцев, и исчисляется со дня продажи через розничную торговую сеть. В случае устранения недостатков изделия, гарантийный срок продлевается на период, в течение которого оно не использовалось.
9. Срок службы изделия – 5 лет.
10. Наши гарантийные обязательства распространяются только на неисправности, выявленные в течение гарантийного срока и обусловленные производственными факторами.
11. Гарантийные обязательства не распространяются на неисправности изделия, возникшие в результате:
 - Несоблюдения пользователем предписаний инструкции по эксплуатации изделия.
 - Механического повреждения, вызванного внешним ударным или любым иным воздействием.
 - Использования изделия в профессиональных целях и объемах.
 - Применения изделия не по назначению.
 - Стихийного бедствия.
 - Неблагоприятных атмосферных и иных внешних воздействий на изделие, таких как дождь, снег, повышенная влажность, нагрет, агрессивные среды.

- Использования принадлежностей, расходных материалов и запчастей, не рекомендованных или не одобренных производителем.
 - Проникновения внутрь изделия посторонних предметов, насекомых, материалов или веществ.
 - На инструмент, подвергавшиеся вскрытию, ремонту или модификации вне уполномоченного сервисного центра.
 - На принадлежности, запчасти, вышедшие из строя вследствие нормального износа, и расходные материалы, такие как: резиновые приводные ремни; резиновые уплотнители, сальники и втулки; топливные и воздушные фильтры; угольные щетки, и т. п.
 - На неисправности, возникшие в результате перегрузки, повлекшей выход из строя двигателя, выключателей, автоматических блоков и контрольных плат или других узлов и деталей. К безусловным признакам перегрузки изделия относятся, помимо прочих: появление цветов побежалости, деформация или оплавление деталей и узлов изделия, потемнение или обугливание изоляции проводов под воздействием высокой температуры.
 - Перегрева изделия или несоблюдения требований к составу и качеству топливной смеси, повлекшего выход из строя поршневой группы, к безусловным признакам которого относятся разрушение/заклинивание поршневого кольца и/или наличие царапин и потертостей на внутренней поверхности цилиндра и поверхности поршня, разрушение и/или оплавление опорных подшипников шатуна и поршневого пальца.
 - Ненадлежащего обращения при эксплуатации, хранении и обслуживании (наличие ржавчины, засорение системы охлаждения отходами, забивание внутренних и внешних полостей пылью и грязью).
 - Несоблюдения правил и периодичности выполнения работ по смазке подвижных узлов и деталей (редуктор, шестерни и т.п.), применение неправильных типов смазочных материалов. К безусловным признакам которого относятся: появление цветов побежалости, деформация или оплавление деталей и узлов.
 - На расходные и быстроизнашивающиеся части (ведущая звездочка, резиновые амортизаторы, и уплотнители, шестерня привода масляного насоса, храповое колесо и трос стартера, детали стартерной группы, фильтры, лента тормоза, пружина сцепления), а также сменные приспособления.
 - Механические повреждения стартерной группы (поломки храпового колеса, крышки стартера и т.п), вызванные неверным запуском, ударными нагрузками.
12. Во всех случаях нарушения нормальной работы инструмента, например: падение оборотов двигателя, изменение шума, появление постороннего запаха, дыма, вибрации, стука - прекратите работу и обратитесь в сервисный центр.
13. Изготовитель оставляет за собой право вносить изменения в конструкцию и комплектацию изделия, без предварительного уведомления, с целью улучшения его потребительских качеств.
14. Некоторые мероприятия по техническому обслуживанию машин и оборудования, проведение регламентных работ, регулировок и настроек, указанных в инструкции по эксплуатации, а так же диагностика, могут не относиться к гарантийным обязательствам, и как следствие подлежат оплате согласно действующим расценкам сервисного центра.

Изготовитель обязуется в течение гарантийного срока эксплуатации безвозмездно исправлять дефекты продукции или заменять ее, если дефекты не возникли вследствие нарушения покупателем правил пользования продукцией или ее хранения. Гарантийный ремонт инструмента производится изготовителем по предъявлении гарантийного талона, а послегарантийный – в специализированных ремонтных мастерских. Изготовитель не принимает претензии на некомплектность и механические повреждения инструмента после его продажи.

Компания ООО «ПРОРАБ» ставит перед собой приоритетную задачу максимально удовлетворить потребности покупателей в бензо-, пневмо-, электроинструменте и расходном материале. Создавая ассортиментную линейку, мы ориентируемся в первую очередь на доступные цены при оптимальном уровне надежности. Вся выпускаемая продукция сделана в Китае и имеет все необходимые сертификаты соответствия.

Производитель: ООО «Чунцин Шинэрэй Агрикалчурал Машинери»
Адрес: Китай, Чунцин, Цзюлунпо Дистрикт, Хангу Таун, Шинэрэй Роад 8.

Импортер: ООО «ПРОРАБ» (Россия).
Юридический адрес: 111033, г. Москва, Золоторожский Вал, д. 32, стр. 2, офис 07 В.
Адрес для корреспонденции: 115114, г. Москва, Дербеневская набережная, д.11.

www.prorabtools.ru

Дата изготовления: 11.2014 г.

Корешок отрывного гарантийного талона № 1

(краткое описание выполненных работ по устранению неисправностей)

 (наименование сервисного центра)

« ____ » ____ 200_ г. « ____ » ____ 200_ г.

(дата приемки)

(дата выдачи)

(подпись представителя СЦ)

ЛИНИЯ ОТРЕЗА

**ОТРЫВНОЙ
ГАРАНТИЙНЫЙ ТАЛОН № 1**

 Импортер: ООО «ПРОРАБ» (Россия).
 Юридический адрес: 111033, г. Москва, Золоторожский Вал, д. 32, стр. 2, офис 07 В.
 Адрес для корреспонденции: 115114, г. Москва, Дербеневская набережная, д. 11

 Наименование
изделия _____

Модель _____

 Серийный
номер _____

*Печать (штамп)
торгующей
организации*

Дата продажи « ____ » _____ 201_ г.

Обязательно для заполнения при продаже изделия
Корешок отрывного гарантийного талона № 2

(краткое описание выполненных работ по устранению неисправностей)

 (наименование сервисного центра)

« ____ » ____ 200_ г. « ____ » ____ 200_ г.

(дата приемки)

(дата выдачи)

(подпись представителя СЦ)

ЛИНИЯ ОТРЕЗА

**ОТРЫВНОЙ
ГАРАНТИЙНЫЙ ТАЛОН № 2**

 Импортер: ООО «ПРОРАБ» (Россия).
 Юридический адрес: 111033, г. Москва, Золоторожский Вал, д. 32, стр. 2, офис 07 В.
 Адрес для корреспонденции: 115114, г. Москва, Дербеневская набережная, д. 11

 Наименование
изделия _____

Модель _____

 Серийный
номер _____

*Печать (штамп)
торгующей
организации*

Дата продажи « ____ » _____ 201_ г.

Обязательно для заполнения при продаже изделия

Фамилия и инициалы покупателя _____

Адрес покупателя _____

Конт. телефон _____

Дата приемки « ____ » _____ 201 _ г.

Выполненные
работы по
устранению
неисправностей _____

Дата выдачи « ____ » _____ 201 _ г.

Подпись представителя СЦ _____

*Печать (штамп)
сервисного центра*

Подпись покупателя _____

Фамилия и инициалы покупателя _____

Адрес покупателя _____

Конт. телефон _____

Дата приемки « ____ » _____ 201 _ г.

Выполненные
работы по
устранению
неисправностей _____

Дата выдачи « ____ » _____ 201 _ г.

Подпись представителя СЦ _____

*Печать (штамп)
сервисного центра*

Подпись покупателя _____

Список авторизованных сервисных центров:

* В список уполномоченных сервисных центров могут быть внесены изменения.

Информацию по действующим авторизованным сервисным центрам (наименование, адрес и контактный телефон) Вы можете получить у продавца (торгующей организации) или на информационном сайте Компании в интернете по адресу: <http://www.prorabtools.ru/services>

- **Абакан**, ИП Подопрелова Т.И., ул. Итыгина 10 А, ряд 12, павильон 12,13, (3902) 28-58-15 • **Анапа**, ИП Долганов М.В., ул. Промышленная, д.13, 8918-261-54-10 • **Арсеньев**, ООО "Мастер Сервис", ул. Ломоносова-44, (42361)4-44-20
- **Барановичи**, ИП Гончарук В.Н., ул. Тельмана, д.175, рынок Алексеевский, павильон «Электроинструмент», 375(29)792-75-30
- **Барнаул**, ИП Федотов А.К., ул. Сельскохозяйственная, д. 1, корпус "Б", (3852) 69-05-03 • **Барнаул**, ООО «Инструменты», ул. Мало-Тобольская, д. 24, (3852) 39-88-81, 69-07-47, 22-94-92 • **Бобруйск**, ОДО "ВИН", ул. Минская, д. 102, (0225) 44-22-95, (0225)44-81-61 • **Брянск**, ИП Абраменко Д.П., ул. Литейная, дом. 9, (920)830-18-47 • **Великий Новгород**, ИП Гресько Э.И., пос. Григорово, ул. Тепличная, д. 2, (8162) 74-67-54 • **Владивосток**, ООО "Сантехника", ул. Гамарника, 8а, (950) 295-54-42
- **Владимир**, ООО "ЭЛЕМЕНТ СЕРВИС", 2-й Почаевский пр-д, д. 7, (4922) 37-03-06 • **Волгоград**, ООО "Приборсервис"/ИП Широков, ул. Коммуны, д. 89, (8442) 98-58-88 • **Воронеж**, ИП Солощенко В.П., ул. Землячки, д.1, (473)233-22-87 • **Воронеж**, ООО "Элинс-Сервис", ул. Переверткина, д.16Б, (4732) 26-25-67, 37-93-93 • **Воронеж**, филиал ООО "ПРОРАБ", ул. Текстильщиков, 5«Б», (473)233-42-67
- **Воткинск**, ИП Соломенников А.В., пер.Школьный, д.2, 8-912-878-55-77 • **Гомель**, ЧП "Техносити", ул. Гагарина, д. 20, (0232)74-90- 44
- **Гродно**, ИП Запасник, ул.Сосновая, д.7, 375(29)658-95-29, 375(29)880-95-29 • **Димитровград**, ИП Шубин, ул. Чайковского, д. 3, (84235) 73811 • **(Екатеринбург) Арамилъ**, ИП Нуриев, ул. Заветы Ильича, д. 33 А, тел. (343)344-00-64 • **Ишим**, ИП Солодовникова Т.Е., ул. Советская, д.19, (34551) 51-138 • **Ижевск**, ООО "РЭМО" (кроме бензоинструмента), ул. Майская, д.30, (3412) 73-95-85, 72-72-76
- **Ижевск**, СЦ «Гаечкин Ключ» (ИП Лебедева), ул. Воткинское шоссе, 146, (3412) 44-05-00 • **Иркутск**, ИП Красильников В.А., ул. Рабочего Штаба, д.110, (3952) 77-93-01 • **Казань**, ООО "ОКА-ИТ", ул. Восстания, д. 8 А, (843) 516-80-06 • **Казань**, "Лес Парк Сад", ул. Залесный, ул. Залесная 110, (843) 297-61-45 • **Калуга**, ИП Савченкова С.А., ул. Механизаторов, д.28, (953) 312-43-52
- **Кемерово**, ООО "Сервисный центр Электра", ул. Абызова, д.12"А", (3842) 64-01-03 • **Киров**, ИП Деришев И.А., ул. Калинина, д. 38, (8332) 57-29-89 • **Кисловодск**, ООО "ВЕТ", ул. 40 октября д.32, (87937) 7-77-89 • **Клинцы**, ИП Чещевой В.Н., ул. Займищенская, д.15 А, (48336) 4-77-40 • **Кострома**, ИП Снегирев Ю.С./Садовый мастер, ул. Никитская, 70А, 8-915-901-87-92
- **Кострома**, ООО «КРАФТ-ТУЛЗ» Ул.Северной Правды д.41А, (4942)32-59-91 • **Краснодар**, филиал ООО "ПРОРАБ", ул. Новороссийская 216, (928) 24-11-454 • **Красноярск**, ООО "Инструмент Сервис", ул. Парашютная, д. 15, (391) 261-98-99, 261-98-95
- **Курган**, ООО "Уралтехсервис", ул. Куйбышева, д.145, (912) 977-42-05 • **Курган**, ООО "Инструмент-Сервис", ул. Станционная, 64А, (3522) 41-55-27 • **Курск**, Деком-сервис, ул. Ленина, д.12, 8 (4712) 51-20-10, 51-02-01 • **Лида**, "Рембыттехсервис", ул. Победы, д.37, каб. 121, (029)966-01-18, (044)535-37-03 • **Липецк**, ИП Колычев Ю.В., ул. Доватора д. 14 оф. 4, (4742) 37-71-34 • **Липецк**, ИП "Соболев", ул. Мичурина, д. 46, (4742) 40-10-72 • **Минск**, ИП Зыль А.Н., ул. Степянская, д.37/2, 375(17)385-11-27; 375(29)668-56-64
- **Минск**, ООО "ТехноЗу", ул. Притыцкого, д.62, кор. 5, (017) 363-95-71 • **Минск**, ИП Краков Д. А., пер.Калинина, д.16,офис 359, 375(17) 284-92-32 • **Москва**, ООО "АСС-2", 1-й Котляковский пр-д, д.1, стр. 60, (499) 500-40-94 (доб. 222, 212, 211), (495) 787-33-05 (доб. 222, 212, 211) • **Мурманск**, ООО Мурман-Инструмент", ул. Свердлова, д. 9"Б", (8152) 31-35-96, 70-79-65 • **Нальчик**, ООО "ТРЭК", ул.Ахохова, д.190, (800) 700-9-703 • **Набережные Челны**, ИП Смирнов О.П., пос. Сидоровка, база "Закамье", склад 554, (8552) 70-85-58 • **Нижний Новгород**, ООО "Депато", Проспект Ленина, д. 19, (831) 291-43-32 • **Нижний Новгород**, филиал ООО "ПРОРАБ", ул. Баррикад, 1, (831) 282-00-67 • **Новоалтайск**, ООО "Маяк-Энерго", ул. Октябрьская, д. 28, 902-998-11-72, (385-2) 69-11-72
- **Новомосковск**, ИП Бабкин, ул. Пушкина, д.8, (487-62) 29-7-47 • **Новосибирск**, ООО "Мастер СБТ", ул. Проспект Дзержинского дом 1/2, (8383) 363-87-60 • **Новосибирск**, ИП Чалков С.А., ул. Почтовый лог, д.1, (383) 256-11-80 • **Омск**, ИП Ситников Ю.А./Космос, Космический пр-т, д.97 А, кор.4, (3812) 57-04-57, 38-78-43 • **Орел**, ИП Долженков А.В., ул. Старо-Московская, д.7, (4862) 54-36-07
- **Оренбург**, ООО МастерДел, пер.Станочный, д. 11,(3532) 90-74-30, 45-80-55 • **Пенза**, ИП Тюрина А.Л., ул. Центральная, д. 1, (8412) 202-777 • **Пермь**, Лекар-Инструмент, ул. Дзержинского 17, (342) 237-15-60 • **Петропавловск-Камчатский**, СЦ "МЕГАВОЛЬТ", ул. Академика Королева, д.65, (415-2)260-400 • **Прокопьевск**, ООО "Альфа", ул. Шишкина, д.39, (3846) 62-62-64 • **Ростов-на-Дону**, ООО "ЭИС" ЭлектроИнструментСервис, ул. Нансена, д. 77, (863) 295-74-65 • **Рубцов (Алтайский край)**, ИП Ветошкин, ул. Комсомольская, д.192, (38557)29356 • **Рузаевка (Респ. Мордовия)**, ИП Матявина И.Л., ул. Маяковского, 98А, (83451) 2-55-12
- **Самара**, ООО "Специалист", ул. Авроры, д.148А, (846) 267-33-33 • **Самара**, ООО "Самара Техсервис", ул. Товарная, д.70, (846) 931-24-63 • **Самара**, филиал ООО "ПРОРАБ", Самарская обл., Волжский р-н, п.г.т. Смышляевка, ул. Механиков, д.2, (846) 993-49-63
- **Саранск (Респ. Мордовия)**, ИП Лобанов С.В. ул. Строительная, д. 21, (8342) 22-35-65 • **Саратов**, ИП Поздняков Р.Л., ул. Б.Садовая, д. 248, (963) 114-00-90 • **Саратов**, ООО "Сервис Групп", ул.Астраханская д.43, стр.3, оф.4, 8-8452-50-52-38
- **Северодвинск**, ИП Варенбуд В.И., ул. Гагарина, д.12, (8184) 58-72-21, (8953) 930-68-65 • **Смоленск**, ИП Шульман А.И., 2-й Краснинский пер., д. 14, (4812) 32-15-42 доб. 14 • **Сочи**, ИП Семенченко Т.В. (СЦ Триада-сервис), ул. Транспортная 78/8, 9654811305
- **Ставропольский край**, филиал ООО "ПРОРАБ", С. Верхнерусское, Ул. Батайская, д. 3, (8652) 50-12-90
- **Старый Оскол**, ЗАО "АВАНТАЖ-ИНФОРМ", Микрорайон Лебединец, д.1 "А", (4725)24-62-27, 24-73-49 • **Тамбов**, ИП Поликашин, ул.Советская, д.119, (4752) 50-47-67 • **Томск**, ИП Брусницын, ул. Герцена д.72, (3822)522-910 • **Тула**, ООО "Каравай", ул. Скуратовская, д. 121, (4872) 33-00-00, 33-00-30, 73-07-36 • **Тюмень**, филиал ООО "ПРОРАБ", ул. 11 км. Ялуторовского тракта 5 стр. 13, (3452) 49-03-48 • **Тюмень**, ООО «Спецтехника», ул. Республики, д.143 (3452)31-03-11,20-55-97,97-01-40 • **Углич**, ИП Парфенов В.В./Техно-Центр, ул.Первомайская, д. 3А, (48532) 2-21-51 • **Улан-Удэ**, ИП Михайлов Ф.М., ул. Крылова 3А, (3012)42-11-26, 8-924-777-65-29 • **Ульяновск**, филиал ООО "ПРОРАБ", пр-д Энергетиков, д.5, (8422) 58-45-15 • **Ульяновск**, ИП "Тюрина А.В.", ул.Брестская 78, 8422(263186) • **Усурийск**, ООО "Ближе к делу", ул.Пушкина, д.17, (924) 123-54-54 • **Уфа**, ИП Галиева Р.М., ул. Мингаева, 129 • **Уфа**, ООО "Дис", ул. Силикатная, д. 27, (347) 273-04-18 • **Уфа**, ИП Кабилов, ул. Богородская, д. 57, (347) 246-02-07
- **Хабаровск**, ИП Сергеева Т.М., ул. Строительная, д. 18 база "Магхабаровмет", (4212) 63-41-08 • **Чебоксары**, ООО "Спрут", ул. Хевешская, д. 1 корп. А, (8352) 28-80-30 • **Чебоксары**, ИП Васильев А.Ю., ул.Базовый проезд, д. 8 Б, (8352) 57-39-62, 57-23-35
- **Челябинск**, филиал ООО "ПРОРАБ", ул. Танкистов, 177 а, склад № 7, (351) 225-41-58 доб. 3324
- **Череповец**, ООО "ЭлектороТехСеть", ул.Металлистов 5, (921) 136-40-17 • **Ярославль**, ООО Бигам, ул. Выставочная, д. 12, (4852) 61-00-29, 73-76-02.