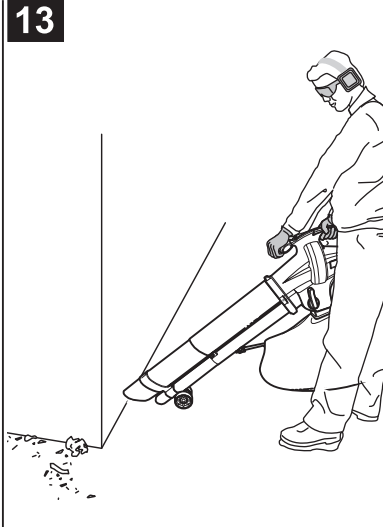


12



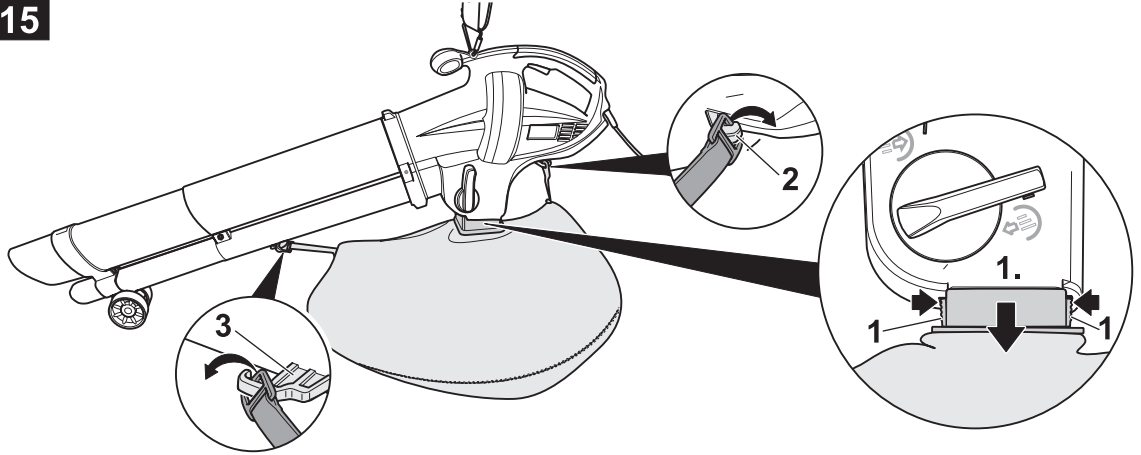
13



14



15





Česky (Originální návod k obsluze)	→	 4
Slovensky (Originálny návod na obsluhu)	→	 10
Românește (Instrucțiuni de funcționare originale)	→	 16
Slovensko (Izvirno navodilo za obratovanje)	→	 22
Hrvatski (Originalna uputa za rad)	→	 28
Srpski (Originalno uputstvo za rad)	→	 34
Bosanski (Originalna uputa za rad)	→	 40
Македонски (Оригинално упатство за користење)	→	 46
Русский (Оригинальная инструкция по эксплуатации)	→	 53
Български (Оригинално упътване за експлоатация)	→	 60
Eesti (Originaalkasutusjuhend)	→	 67
Lietuviškai (Originali naudojimo instrukcija)	→	 73
Latviešu valodā (Lietošanas pamācības oriģināls)	→	 79

Содержание

Для Вашей безопасности	53
Элементы управления и индикации	56
Инструкция по сборке	56
Эксплуатация	57
Техническое обслуживание и очистка	58
Транспортировка	59
Гарантийные обязательства	59
Возможные неисправности и способы их устранения	59

Информация, приведенная на идентификационной табличке

Выпишите и сохраните все данные, имеющиеся на идентификационной табличке. Идентификационная табличка прикрепляется рядом с двигателем.

Данная информация является важной для идентификации изделия при заказе запасных частей и проведении технического обслуживания в уполномоченном сервисном центре.



Эту и другую информацию об изделии можно найти в отдельном сертификате соответствия CE, который является составной частью данного Руководства по эксплуатации.

Иллюстрации



Расположены на развороте страницы в начале Руководства по эксплуатации.

Некоторые детали графических изображений могут отличаться от приобретенного изделия.

Для Вашей безопасности

Правильное использование изделия

Изделие применяется исключительно:

- в качестве пылесоса/воздуходува для очистки территории от листьев, мусора и т.д. вокруг дома и в саду;
- в соответствии с техническими характеристиками и с учетом обеспечения правил техники безопасности, приведенных в Руководстве по эксплуатации.

Любое другое использование изделия не соответствует назначению. В результате использования изделия не по назначению гарантия прекращает свое действие и изготовитель снимает с себя всю ответственность. Пользователь несет ответственность за причинение травм посторонним лицам и повреждение их имущества.

Используйте изделие только в том техническом состоянии, в котором оно было поставлено и согласно предписаниям изготовителя.

Самовольные изменения изделия исключают ответственность изготовителя за возникшие в связи с этим повреждения.

Перед эксплуатацией прочитайте все указания

- Перед работой внимательно прочитайте эти указания. Ознакомьтесь с управлением и использованием изделия.
- Никогда не разрешайте пользоваться изделием детям или взрослым, которые не знакомы с данным Руководством по эксплуатации.
- Не работайте с изделием в состоянии утомления, болезни, а также, если находитесь под воздействием алкоголя, наркотиков или медицинских препаратов.

- Запрещается пользоваться изделием лицам, не достигшим 16-летнего.
- Данное изделие не предназначено для использования лицами (в т. ч. детьми) с ограниченными физическими, сенсорными или умственными способностями или с недостатком опыта и/или знаний, за исключением случаев, когда они находятся под присмотром ответственных за их безопасность лиц или получили от них указания, как пользоваться изделием.
- Во избежание игр с изделием дети должны находиться под присмотром.
- Перед каждым использованием тщательно проверяйте изделие на отсутствие повреждений. Замените поврежденные детали. Удостоверьтесь, что все соединительные элементы установлены и зафиксированы. Несоблюдение этих указаний может привести к получению серьезных травм пользователем, посторонними лицами, а также к повреждению изделия.
- Остерегайтесь возможных травм головы, рук и ног.
- Не допускайте детей, посторонних людей и животных близко к месту работы. Убедитесь, что на расстоянии 15 м от места предстоящих работ нет детей, посторонних лиц и животных, т.к. они могут получить травмы в результате выбрасывания посторонних предметов. Наблюдающие за процессом работы лица должны надевать защитные очки. При приближении посторонних людей немедленно остановите двигатель.

При работе

- При работах под открытым небом пользуйтесь только специально предназначенными для этого соединительными кабелями с соответствующими

- щим обозначением, напр., H07RN-F 3 x 1,5 мм² (макс. 25 м).
- Элементы присоединения соединительных кабелей к изделию должны быть защищены от попадания воды внутрь и быть изготовлены из резины или иметь резиновое покрытие.
 - Каждый раз, перед тем как начать пользоваться изделием, необходимо убедиться, что соединительные кабели не повреждены и не запутаны.
 - Проверяйте перед каждым использованием, есть ли повреждения на кабеле изделия и вилке. Поврежденный кабель должен быть немедленно заменен специалистами уполномоченного сервисного центра.
Для этого изделие следует выключить и извлечь вилку из розетки. Используйте только соединительные кабели, находящиеся в безупречном состоянии.
 - Никогда не включайте изделие и не работайте с ним, находясь в закрытом помещении. Используйте изделие только на открытом воздухе.
 - Используйте защитные очки и наушники для защиты органов слуха при работе. При работе в пыльных условиях используйте защитную маску (респиратор). Рекомендуется работать в рубашке с длинными рукавами.
 - Надевайте плотные длинные штаны, сапоги и перчатки.
 - Держите волосы, одежду и перчатки подальше от вращающихся деталей. Свободная одежда, украшения и длинные волосы могут попасть во вращающиеся детали. Наденьте при необходимости сетку для волос.
 - Применяйте изделие только по его основному назначению.
 - Не отступайте далеко от изделия. Всегда находитесь в устойчивом положении и сохраняйте равновесие.
 - Запрещается использование не полностью собранного изделия. Запрещается использование изделия без установленного воздуховода и герметичного мешка. Проверьте, чтобы молния герметичного мешка была застегнута.
 - Ни в коем случае не используйте кабель для переноски изделия.
 - Соединительный кабель изделия должен всегда отходить назад за изделие.
 - Во время выполнения любых работ по уходу и техническому обслуживанию, а также при установке и снятии воздуховода и герметичного мешка выключите двигатель и извлеките вилку из розетки.
 - Используйте изделие только в светлое время суток или при хорошем искусственном освещении.
 - Избегайте случайных запусков двигателя. В момент включения изделия Вы должны быть готовы к работе с ним. Во время запуска двигателя пользователь и изделие должны находиться в устойчивом положении. Следуйте инструкциям для запуска или остановки двигателя.
 - Если изделие столкнулось с посторонним предметом или было заблокировано им, незамедлительно остановите двигатель и проверьте изделие на наличие повреждений. Перед проверкой извлеките вилку из розетки.
 - Не применяйте изделие с поврежденными или расшатавшимися деталями и комплектующими.
 - Запрещается при работающем двигателе оставлять изделие на пыльных или загрязненных поверхностях. Грязь, трава, листва и т. д. могут попасть внутрь двигателя, причинить травму пользователю и/или вызвать повреждение изделия.
 - В случае появления необычной вибрации немедленно выключите двигатель и извлеките вилку из розетки. Проверьте изделие на наличие повреждений. При обнаружении повреждений обратитесь в уполномоченный сервисный центр.
 - Выключите двигатель и извлеките вилку из розетки перед устранением блокировки или засорения, опорожнением герметичного мешка, а также перед выполнением работ над изделием, напр., проверкой, чисткой, транспортировкой, регулировкой.
 - Располагайте руки, лицо и ноги на расстоянии от движущихся деталей. Запрещается прикасаться и пытаться остановить крыльчатку изделия до момента ее полной остановки.
 - Запрещается использовать изделие для распыления химических веществ, удобрений и других токсичных препаратов.
 - Не заполняйте вручную ничего во всасывающее отверстие.
 - Не пользуйтесь изделием во время плохих погодных условий, напр., при опасности дождя или грозы.
 - Поблизости от устройства не следует пользоваться открытым пламенем, искрящими предметами или курить.
- Использование изделия в качестве воздуховода**
- Запрещается направлять воздухопровод в сторону людей, домашних животных или в направлении окон. Всегда направляйте воздушный поток в сторону от людей и животных, а также хрупких, твердых поверхностей (напр.: стекло, стен, автомобилей).
- Использование изделия в качестве пылесоса**
- Изделие предназначено для сбора сухих материалов, таких как листва, трава, ветки и клочки бумаги.

Запрещается собирать влажные материалы или воду, которые могут привести к повреждению изделия.

- Запрещается собирать металлические предметы, кусочки стекла и т.д., из-за которых может произойти повреждение крыльчатки.
- Запрещается собирать горячие предметы, такие как пепел, зола, зажженные сигареты и т.д. Это может привести к возгоранию герметичного мешка.

Дополнительная информация

- Перед началом работы с рабочего участка необходимо убрать все посторонние предметы, которые могут причинить ущерб изделию или нанести травмы или повреждения в результате сдувания или отбрасывания в сторону.
- Перед хранением и транспортировкой двигатель изделия должен полностью остыть.
- При перевозке надежно закрепите изделие.
- Храните изделие в сухом, закрытом помещении, в месте, исключая его использование посторонними людьми или повреждение. Храните изделие в недоступном для детей месте.
- Запрещается обрызгивать и поливать изделие водой или другой жидкостью. Изделие должно быть сухим, чистым и не запыленным. Очищайте изделие после каждого использования и соблюдайте все инструкции по очистке и хранению.
- Использование неоригинальных запасных частей и принадлежностей или насадок может привести к серьезным травмам пользователя и повреждениям изделия. Кроме того, изделие снимается с гарантийного обслуживания.

- Используйте поэтому только оригинальные или разрешенные изготовителем запасные части и комплектующие принадлежности.
- Ни в коем случае не пользуйтесь изделием со сломанным выключателем зажигания.
- Ремонт и техническое обслуживание должны производиться квалифицированными специалистами уполномоченного сервисного центра.
- Сохраните данное Руководство. Читайте его часто и используйте его для обучения других пользователей. Если Вы отдаете изделие, одолжите также данное Руководство.

Время работы

Выполняйте указания, приведенные в национальных/коммунальных предписаниях относительно времени суток, в течение которого разрешается пользоваться изделием (при необходимости обратитесь за информацией в соответствующую организацию).

Предупреждающие символы

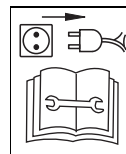
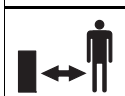
Данное Руководство описывает символы безопасности и международные символы и пиктограммы, которые могут быть изображены на данном изделии. Прочитайте Руководство по эксплуатации и ознакомьтесь с информацией по правилам техники безопасности, сборке, работе, обслуживанию и ремонту.



Предупреждение!
Перед вводом в эксплуатацию прочтите инструкцию!



Не подпускайте посторонних близко к опасному участку!



Перед выполнением любых работ над изделием, напр., регулировкой, чисткой, проверкой и т.д., необходимо выключить изделие и извлечь вилку из розетки!



Опасность получения травм от вращающихся деталей!
Держать руки и ноги на безопасном расстоянии от вращающихся деталей.



Носите защитные средства глаз и органов слуха.



Не пользуйтесь изделием во время дождя.



Режим «Пылесос»



Режим «Воздуходув»

Следите за тем, чтобы эти предупреждающие символы на изделии всегда были отчетливо видны.

Символы, используемые в данном Руководстве

Используемые символы:

Опасность

Предупреждает об опасностях при выполнении описанной операции, во время которой существует угроза для здоровья людей.

Предупреждение

Предупреждает об опасностях при выполнении описанной операции, во время которой может возникнуть материальный ущерб.

i Примечание

Указывает на важную информацию и полезные советы.

Сведения об утилизации

Утилизацию упаковочного материала, изношенных деталей изделия и т.д. проводите в соответствии с предписаниями местного законодательства.



Старые электроприборы содержат ценные материалы, поэтому их нельзя выбрасывать в домашний мусор!



Поэтому просим Вас поддержать нас своим активным участием в сбережении ресурсов и охране окружающей среды и сдать этот электроприбор в специальный пункт приемки, если такой существует.

Элементы управления и индикации**Предупреждение
Опасность повреждения изделия.**

Ниже приведено описание управления и индикации изделия. Не выполняйте пока никаких действий!

Рис. 1

- 1 Рабочий выключатель (включатель/выключатель)
- 2 Соединительный штекер
- 3 Приспособление для разгрузки кабеля от натяжения
- 4 Крепежный крючок сзади
- 5 Герметичный мешок
- 6 Молния
- 7 Рычаг выбора режима работы
- 8 Крепежный крючок спереди
- 9 Транспортное колесо (в виде опции)
- 10 Выпускное отверстие
- 11 Впускное отверстие
- 12 Воздуховод
- 13 Плечевой ремень
- 14 Круглая ручка
- 15 Ручка

Инструкция по сборке**Опасность**

Риск возникновения травмы из-за непреднамеренного запуска двигателя.

Необходимо защитить себя от возможного получения травм. Перед началом работы с изделием:

- Выключите двигатель.
- Дождитесь остановки всех вращающихся деталей и полного охлаждения двигателя.
- Извлеките вилку из розетки.

**Сведения об утилизации**

Утилизацию упаковочного материала, изношенных деталей изделия и т.д. проводите в соответствии с предписаниями местного законодательства.

Установка и снятие воздуховода**Подсоединение**

Рис. 2а

1. Отвинтите и снимите винт, расположенный на изделии.
2. Вставьте воздуховод (часть а) в отверстие корпуса до фиксации в пазе.
3. Закрутите винт снова и затяните, однако не слишком туго.

Рис. 2б

1. Отвинтите и снимите винт, расположенный на воздуховоде.
2. Вставьте воздуховод (часть b) в воздуховод (часть а) до фиксации в пазе.
3. Закрутите винт снова и затяните, однако не слишком туго.

Монтаж транспортного колеса (в виде опции)

Рис. 2с

1. Снимите винт.
2. Наденьте транспортное колесо на воздуховод до упора.

3. Закрутите винт снова и затяните, но не слишком туго. Однако настолько туго, чтобы транспортное колесо крепко сидело на воздуховоде!

Отсоединение

- Осуществите в последовательности, обратной установочной.

Подсоединение и отсоединение герметичного мешка**Подсоединение.**

Рис. 3

- Повесьте герметичный мешок на передний крепежный крючок (4).
- Установите адаптер герметичного мешка (1) на соединительный разъем (2) корпуса изделия. Переместите адаптер до момента совмещения защелок (3) с каждой стороны.
- Повесьте герметичный мешок на задний крепежный крючок (5).

Отсоединение

Рис. 4

- Снимите герметичный мешок с заднего крепежного крючка.
- Нажмите на защелки (1) с каждой стороны и отсоедините герметичный мешок.
- Снимите герметичный мешок с переднего крепежного крючка.

Сборка и регулирование плечевого ремня

Рис. 5

- Откройте крепежный крючок (1) и вставьте его в проушину (2) корпуса и закройте снова.

Рис. 6

- Перекиньте плечевой ремень через голову и займите рабочее положение.

Рис. 7

- Отрегулируйте длину ремня в соответствии с ростом.

Эксплуатация

Опасность

Возможно поражение электрическим током


- Встройте в розетку питания от сети защитный выключатель (= автоматический выключатель дифференциальной защиты, рассчитанный на ток срабатывания макс. 30 мА).
- Повреждения соединительного кабеля чреваты опасностью для жизни и опасностью получения травм. Медленно отойдите от изделия маленькими шагами. Извлеките вилку из розетки.

Предупреждение

- Перед запуском двигателя убедитесь, что воздуховод изделия не направлен в сторону людей, животных, предметов или в направлении скопления мусора.
- При работе с изделием носите защиту для глаз и органов слуха.
- При работе держите изделие двумя руками (Рис. 13).
- Во время работы с изделием Вы можете споткнуться об соединительный кабель и получить травмы. Кабель следует располагать всегда таким образом, чтобы он ни в коем случае не попадал в зону ходьбы и работы.
- Работу с изделием следует выполнять только со скоростью ходьбы.
- Используйте изделие только, если соединительный кабель прикреплен к приспособлению для разгрузки кабеля от натяжения.
- Проверьте, чтобы изделие находилось в исправном состоянии, а воздуховод был надежно подсоединен к корпусу.
- В конце работы, а также в том случае, если Вы откладываете изделие в сторону или отходите от него, всегда извлекайте вилку из розетки и из изделия.

- Убедитесь, что молния (6) герметичного мешка (5) застегнута (Рис. 1).
- После работы:
 - Извлеките вилку из розетки.
 - Очистите изделие.
 - Утилизируйте мусор в соответствии с предписаниями местного законодательства.

Запуск двигателя

 **Опасность травмирования**
 Держать руки, ноги и другие части тела на безопасном расстоянии от вращающихся деталей.

1. Прикрепите соединительный кабель к приспособлению для разгрузки кабеля от натяжения (Рис. 8).
2. Соединительный кабель вставьте сначала в штекер изделия, а затем в розетку 230 В.
3. Наденьте подогнанный под рост плечевой ремень.
4. Займите рабочее положение (рис. 6).
5. Выберите режим работы «Воздуходув» или «Пылесос» (рис. 9).
6. Нажмите на рабочий выключатель / включатель / выключатель (рис. 10).

Двигатель работает, и Вы можете начать работу (рис. 11).

Остановка двигателя

- Отпустите рабочий выключатель / включатель / выключатель (рис. 10).

Двигатель останавливается спустя некоторое время.

Как правильно держать изделие

При использовании изделия:

- Подсоедините плечевой ремень к изделию.
- Перекиньте плечевой ремень через голову.
- Займите рабочее положение (Рис. 6).


Переключение между режимами «Пылесос» и «Воздуходув»

Примечание


Возможно переключение между режимами «Пылесос» и «Воздуходув» при работающем двигателе. Рычаг выбора режима для установки напротив соответствующего обозначения всегда поворачивать до упора. **Запрещается** перемещать рычаг выбора режима работы в промежуточное положение.

Рис. 9.

Режим «Воздуходув».

- Рычаг выбора режима установите напротив символа .

Режим «Пылесос».

- Рычаг выбора режима установите напротив символа .

Освобождение герметичного мешка от содержимого

Опасность

Перед отсоединением/освобождением герметичного мешка от содержимого, остановите двигатель и дождитесь остановки вращающихся деталей.
 Извлеките вилку из розетки.

Примечание

При высоком уровне наполнения мощность всасывания значительно снижается.

Освобождение от содержимого без отсоединения герметичного мешка

- Расстегните молнию герметичного мешка и утилизируйте содержимое в соответствии с предписаниями местного законодательства.
- Застегните молнию.

Освобождение от содержимого с отсоединением герметичного мешка

Рис. 15

- Снимите герметичный мешок с заднего крепежного крючка (2).

- Нажмите на защелки (1) с каждой стороны и отсоедините герметичный мешок.
- Снимите герметичный мешок с переднего крепежного крючка (3).
- Расстегните молнию герметичного мешка и утилизируйте содержимое в соответствии с предписаниями местного законодательства.
- После освобождения герметичного мешка от содержимого, выверните его наизнанку и тщательно встряхните для удаления пыли и грязи из ткани.
- Выверните герметичный мешок обратно, застегните молнию и подсоедините его к изделию.

Указания по использованию

При использовании в режиме «Воздуховод»

Использование в труднодоступных для очистки местах:

- Клумбы, кустарники, деревья (Рис. 12)
- Углы дома (Рис. 13)
- Решетки, изгороди и т.д. (Рис. 14)
- Возьмите изделие как показано на рис. 12–14.
- Удерживайте воздуховод в нескольких сантиметрах от поверхности земли и осуществляйте плавные движения из стороны в сторону.
- Перемещайтесь медленно вперед.
- Располагайте собранный мусор от себя спереди.

При использовании в режиме «Пылесос»

- Для таких труднодоступных мест для очистки, как грядки, кустарники, углы дома и т.д.
- Держите изделие со слегка наклоненным воздуховодом, как изображено на рис. 11, или передвигайте на транспортном колесе (в виде опции).

- Сбор легковесных материалов осуществляйте плавными движениями из стороны в сторону. Листва и тонкие ветки всасываются и измельчаются. Таким образом, герметичный мешок может вмещать больше отходов.
- Освобождайте герметичный мешок от содержимого при его полном заполнении.

По окончании работы

- Выключите двигатель.
- Извлеките вилку из розетки и из изделия.
- Прежде чем начать чистку или техобслуживание изделия, или перед установкой его на хранение, дайте двигателю остыть (в течение прил. 30 минут).

Техническое обслуживание и очистка

Опасность

Для защиты от несчастного случая перед началом любых работ необходимо:

- выключить двигатель.
- подождать, пока все подвижные детали не остановятся.
- извлечь вилку из розетки
- дать двигателю остыть (ок. 30 минут).

Все ремонтные работы должны производиться квалифицированными специалистами уполномоченного сервисного центра.

По окончании сезона производите диагностику и обслуживание в уполномоченном сервисном центре.

Изделие нельзя обрызгивать водой, так как детали электросистемы могут быть повреждены.

Проводите чистку изделия после каждой эксплуатации. Изделие, которое не подвергается регулярной очистке приводит к функциональным нарушениям и к повреждениям материала.

Очистка изделия

Предупреждение

Следите за тем, чтобы изделие и вентиляционные прорези были всегда чистыми и свободными от загрязнений.

Для очистки поверхности изделия используйте небольшую щетку. Не используйте агрессивные чистящие средства. Бытовые чистящие средства, содержащие ароматические масла, а также такие растворители, как керосин могут повредить пластмассовый корпус изделия. Соединительный разъем (2, рис. 3) для крепления герметичного мешка следует регулярно чистить.

Протирайте корпус только влажной тканью.

Очистка герметичного мешка

- Используйте защитные очки и пылезащитную маску.
- После использования изделия всегда очищайте и встряхивайте герметичный мешок.
- Мойте герметичный мешок один раз в месяц (при необходимости также чаще):
 - Тщательно очистите герметичный мешок.
 - Выверните герметичный мешок наизнанку.
 - Встряхните герметичный мешок.
 - Промойте герметичный мешок мыльным раствором.
 - Оставьте герметичный мешок высохнуть.

Хранение

- Перед помещением изделия на хранение дайте двигателю остыть.
- Храните изделие в сухом, закрытом помещении, в месте, исключая его использование посторонними людьми или повреждение. Храните изделие в недоступном для детей месте.

Длительное хранение

Если изделие не будет использоваться длительное время, проведите следующие подготовительные операции:

- Тщательно очистите всю поверхность изделия и проверьте на наличие расшатавшихся или поврежденных деталей. Отремонтируйте или замените поврежденные детали и затяните расшатавшиеся винты, гайки и болты. Теперь изделие готово к хранению.
- Храните изделие в сухом, закрытом помещении, в месте, исключающем его использование посторонними людьми или повреждение. Храните изделие в недоступном для детей месте.

Транспортировка

- Остановите двигатель.
- Извлеките вилку из розетки.
- Соединительный кабель отсоедините от соединительного штекера изделия.
- Перед транспортировкой изделие должно полностью остыть.
- Зафиксируйте изделие во время транспортировки во избежание его непроизвольного смещения.

Гарантийные обязательства

В каждой стране действуют гарантийные условия, изданные нашей компанией или фирмой-импортером нашей продукции. Возможные неисправности Вашего изделия в течение гарантийного срока мы устраняем бесплатно, если причина заключается в дефектах материалов или ошибках при изготовлении. В случае возникновения гарантийных претензий просьба обращаться к Вашему продавцу, продавшему Вам изделие, или в ближайшее представительство нашей компании.

Возможные неисправности и способы их устранения

Неисправность	Причина	Способы устранения
Двигатель не запускается.	Соединительный кабель не подключен или поврежден.	Проверьте состояние кабеля, присоедините его, при необходимости замените или поручите специалисту отремонтировать кабель.
	Сработал предохранитель.	Включите предохранитель, при необходимости воспользуйтесь сетевой розеткой с более сильным предохранителем или поручите специалисту установить такую розетку.
	Рабочий выключатель сломан.	Отдайте блок в уполномоченный сервисный центр на ремонт.
Двигатель внезапно выключается.	Вилка вышла из розетки.	Проконтролируйте состояние кабеля, убедитесь, что он присоединен к приспособлению для разгрузки кабеля от натяжения, снова вставьте вилку в розетку.
	Полностью заполнен герметичный мешок.	Очистите от содержимого герметичный мешок.
	Повреждена крыльчатка.	Произведите замену неисправных деталей в уполномоченном сервисном центре.
Повышенная вибрация.	Засорение воздуховода.	Снимите и очистите воздуховод.
	Повреждение крыльчатки или других деталей.	Незамедлительно остановите двигатель изделия. Произведите замену неисправных деталей в уполномоченном сервисном центре.

За дополнительной информацией обращайтесь к торговому дилеру в Вашем регионе.